

## Spis treści

Krótkie streszczenie : .....	2
Tom I .....	3
Wybór lokalizacji „Baranów” .....	3
Obszar lokalizacji Lotniska w Baranowie – Podobszar 0 .....	8
Węzeł kolejowy – Krok 1b .....	11
Drogi – Krok 1c .....	13
Tom II .....	16
Lotnisko wraz z głównymi obiektami i infrastrukturą dla drugiego horyzontu – PAL2 .....	16
Schemat ideowy węzła kolejowego CPK .....	18
Docelowe połączenie drogowe Lotniska do sieci dróg publicznych .....	19
Tom III .....	21
Charakterystyka środowiska Gminy Baranów .....	21
Wyniki identyfikacji obiektów i obszarów zabytkowych objętych rejestrem zabytków .....	21
ewidencją zabytków oraz objętych ochroną w dokumentach planistycznych .....	21
Charakterystyka Gminy Baranów pod względem dziedzictwa kulturowego .....	21
Położenie Gminy Baranów względem granic Podobszarów 0 i A oraz zlokalizowanych w nich obiektów i obszarów zabytkowych .....	23
Obiekty i obszary zabytkowe objęte rejestrem zabytków oraz ewidencją zabytków zlokalizowane w Podobszarze 0 .....	25
Obiekty i obszary zabytkowe objęte rejestrem zabytków oraz ewidencją zabytków zlokalizowane poza Podobszarem 0 w granicach Podobszaru A .....	27
Dodatkowe obiekty i obszary zabytkowe objęte ochroną wg. dokumentów planistycznych zlokalizowane w Podobszarze A poza granicami Podobszaru 0 .....	28
Wyniki identyfikacji stanowisk archeologicznych .....	28
Zestawienie stanowisk archeologicznych w Podobszarze 0 .....	28
Zestawienie stanowisk archeologicznych w Podobszarze A (z wyłączeniem Podobszaru 0) .....	41
Podsumowanie analizy uwarunkowań społeczno- gospodarczych .....	48
Podsumowanie- procent powierzchni gmin w Podobszarze A .....	49
Liczba budynków w Podobszarze A w podziale na gminy .....	51
Porównanie gmin pod względem uwarunkowań społecznych .....	52

Tom IV- część 1 .....	52
Przeznaczenie terenu dla MPZP objętych przez granice wariantów lotniska .....	52
Przeznaczenie terenu dla MPZP objętych przez granice wariantów kolei .....	54
Tom V .....	54
Kompensacje oddziaływań na aJCWP .....	54
Lokalizacja potencjalnych obszarów kompensacji oddziaływań planowanego przedsięwzięcia na aJCWP .....	56
Zestawienie średnich stężeń wybranych zanieczyszczeń powietrza.....	57
Lokalizacja punktów monitoringu wód podziemnych i zakres badań.....	60
Tom VI .....	60
Język niespecjalistyczny.....	60

*Źródło:*

*Opracowanie na podstawie 6 tomów raportu oceny oddziaływania dla przedsięwzięcia Budowa Centralnego Portu Komunikacyjnego wraz z urządzeniami i obiektami niezbędnymi do jego funkcjonowania*

## Krótkie streszczenie :

**Tom I** stanowi **wprowadzenie** zawierające zwięzłe omówienie obecnego stanu wiedzy w zakresie Przedsięwzięcia i wyjaśnienie powodów podjęcia się jego realizacji, jak również przedstawienie celu i kontekstu realizacji Przedsięwzięcia z odniesieniem do dokumentów strategicznych. Przybliżone są w nim także zmiany w dotychczasowych rozwiązaniach prawnych, które wpływają na sposób realizacji Przedsięwzięcia.

**Tom II** zawiera zebranie wszystkich informacji o zakresie i charakterze Przedsięwzięcia oraz aspektach operacyjnych. **Charakterystykę przedsięwzięcia** zaprezentowano w podziale na etapy – prac przygotowawczych, budowy, eksploatacji i likwidacji. W tym tomie przedstawione są również warianty pod-legające ocenie oddziaływania.

**Tom III** zawiera **opis aktualnego stanu środowiska**, zarówno w zakresie zdefiniowania obszaru badań i analiz, zastosowanych metod badawczych, jak i diagnozy stanu środowiska, w podziale na poszczególne elementy środowiska. Zastosowano jednolity dla wszystkich elementów układ wewnątrz rozdziałów na opis metodyki badań, prezentację wyników oraz podsumowanie.

**Tom IV** zawiera **ocenę oddziaływania** Przedsięwzięcia na środowisko oraz opis skutków dla środowiska w przypadku niepodejmowania Przedsięwzięcia. Ze względu na skomplikowany i rozbudowany charakter zamierzenia budowlanego ocenę oddziaływania przedstawiono w podziale na komponenty tworzące Przedsięwzięcia (tj. Lotnisko, Węzeł kolejowy, Drogi i inne elementy) oraz w podziale na etapy procesu planistyczno-projektowego. Zdefiniowano i oceniono warianty lokalizacyjne Przedsięwzięcia (pierwszy poziom analiz w ramach oceny oddziaływania na środowisko), a następnie na podstawie

wyników tych analiz zdefiniowano i oceniono warianty techniczno-lokalizacyjne Przedsięwzięcia (drugi poziom analiz). W tym tomie odniesiono się również do kwestii potencjalnych konfliktów społecznych.

W obrębie tomu IV zastosowano następujący podział:

- Ocena oddziaływania wariantów lokalizacyjnych – 1 poziom analiz / ocena oddziaływania wariantów techniczno-lokalizacyjnych – 2 poziom analiz;

W obrębie powyższych rozdziałów zastosowano podział na elementy środowiska;

- W obrębie oceny oddziaływania na każdy element środowiska zastosowano podział na: opis zastosowanych metod prognozowania, wyniki oceny oddziaływania po-szczególnych wariantów, podsumowanie;
- W obrębie oceny oddziaływania poszczególnych wariantów zastosowano podział na etapy: prac przygotowawczych, budowy, eksploatacji i likwidacji.

**Tom V** zawiera **podsumowanie oceny oddziaływania** na środowisko, propozycje środków minimalizujących oddziaływanie, monitoringu środowiska oraz wskazania, co do zakresu analizy porealizacyjnej. W tomie tym znaleźć można również pełne uzasadnienie wyboru wariantu najkorzystniejszego dla środowiska oraz wskazania dotyczące konieczności utworzenia obszaru ograniczonego użytkowania.

**Tom VI** stanowi **Streszczenie** w języku niespecjalistycznym.

---

## Tom I

*Od strony 74 tomu I*

### Wybór lokalizacji „Baranów”

Punktem wyjścia do dalszych analiz lokalizacyjnych w ramach Raportu OOŚ było Studium Lokalizacyjne dla Projektu Centralnego Portu Komunikacyjnego, opracowane na zlecenie Polskiego Funduszu Rozwoju S.A. (dalej: Studium Lokalizacyjne PFR). W ramach tego Studium wskazano preferowany obszar dla lokalizacji Lotniska w zakresie przestrzennym odpowiadający potrzebom rozwojowym dla Fazy 2 (w tym przypadku dla 4 dróg startowych wraz z całą niezbędną infrastrukturą).

Poszukiwanie obszarów potencjalnej lokalizacji lotniska w ramach Studium Lokalizacyjnego PFR przeprowadzono poprzez wyznaczenie warunków brzegowych umiejscowienia portu lotniczego oraz określenie orientacyjnej powierzchni obszaru pod planowane Przedsięwzięcie. Sformułowane zostały następujące założenia do wstępnej kwalifikacji lokalizacji i sformułowania kryteriów wyboru położenia lotniska:

- odległość do Warszawy – do 50 km i czas dojazdu max. 30 min.;
- położenie względem głównych skupisk ludności i połączeń komunikacyjnych;
- powierzchnia terenu lotniska - 35,67 km<sup>2</sup>.

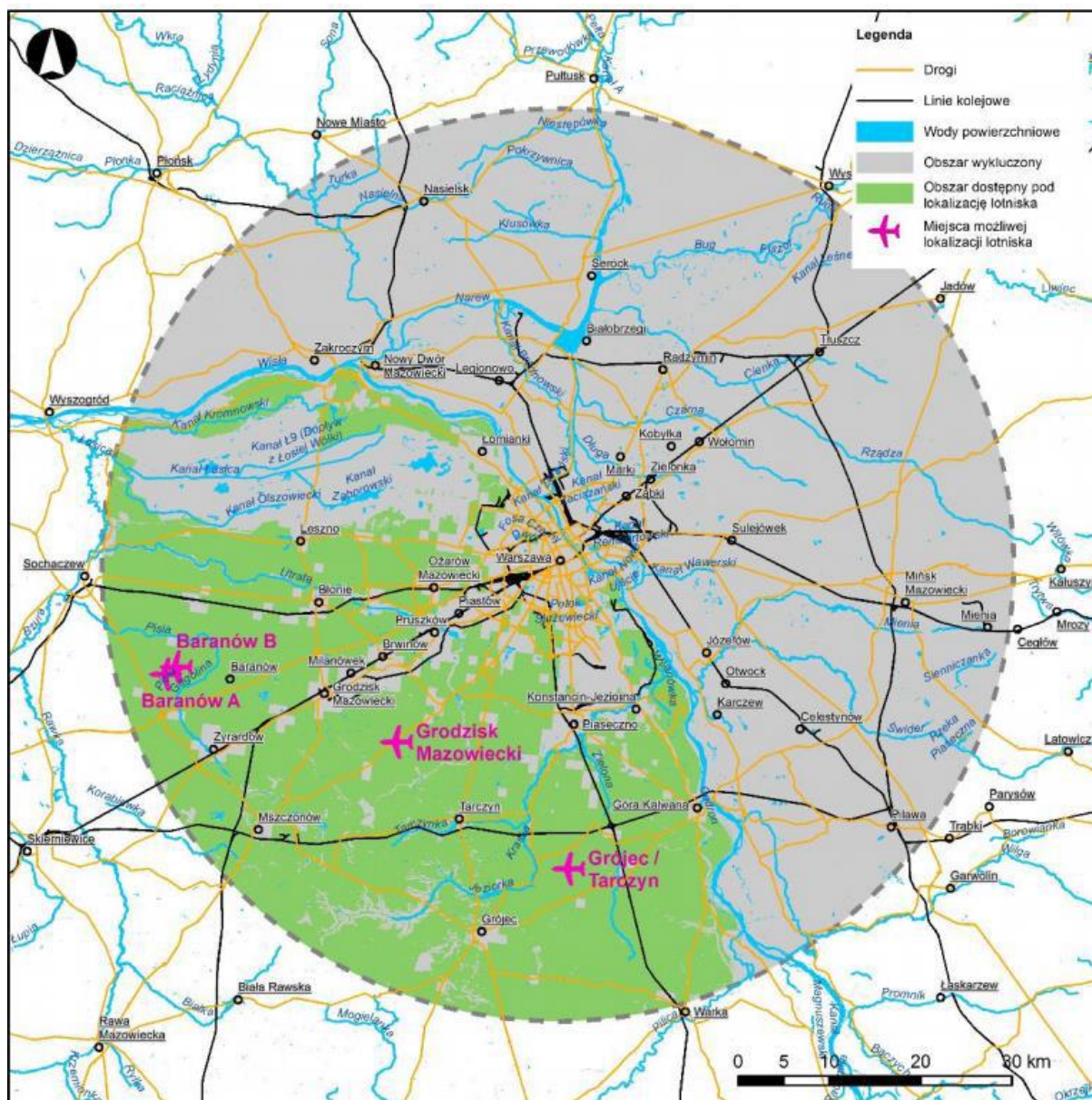
Ponadto, w ramach analiz brano pod uwagę elementy, które mogłyby wykluczyć lokalizację lotniska, takie jak:

- wpływ na tereny chronione – ograniczenie wpływu na obszary wrażliwe środowiskowo;
- warunki topograficzne – teren o odpowiednim ukształtowaniu i rzeźbie, w celu ograniczania robót ziemnych i ewentualnych przeszkód lotniczych;
- gęstość zaludnienia – ograniczenie przesiedleń i wpływu związanego z oddziaływaniem hałasu na mieszkańców poza granicami portu lotniczego;
- ograniczenia przestrzeni powietrznej – zapewnienie możliwości ruchu samolotów bez ograniczeń nakładanych przez innych użytkowników przestrzeni powietrznej (np. inne lotniska).

Przeprowadzenie szczegółowej analizy wielokryterialnej wymagało określenia lokalizacji lotniska oraz orientacji dróg startowych, biorąc pod uwagę takie czynniki jak: możliwy zakres obrotu osi dróg startowych wynikający z warunków meteorologicznych, wielkość populacji zamieszkującej na terenie planowanego lotniska, wielkość populacji zamieszkującej strefę Obszaru Ograniczonego Użytkowania (dalej: OOU), wielkość populacji zamieszkującej w miejscowościach zlokalizowanych pod ścieżkami podejścia oraz brak potencjalnych przeszkód terenowych.

Na podstawie wyżej wymienionych kryteriów oraz wykluczeń w ramach Studium Lokalizacyjnego PFR wybrane zostały cztery potencjalne lokalizacje, spełniające te wymagania, tj.:

- dwa podwarianty w lokalizacji Baranów;
- lokalizacja Grodzisk Mazowiecki;
- lokalizacja Grójec/Tarczyn.



Źródło: Studium Lokalizacyjne dla Projektu Centralnego Portu Komunikacyjnego, opracowane na zlecenie Polskiego Funduszu Rozwoju S.A.

Mapa potencjalnych lokalizacji CPK wyłonionych w Studium Lokalizacyjnym

W celu wyboru najlepszej lokalizacji przyszłego Lotniska w ramach Studium Lokalizacyjnego PRF wykonano analizę wielokryterialną w ramach której przyjęto parametry do oceny wariantów o różnym stopniu istotności z punktu widzenia realizacji inwestycji. Parametry te zostały zgrupowane w kryteria ekonomiczne, społeczne i środowiskowe.

**Wynikiem analizy wielokryterialnej było wskazanie jednego z dwóch podwariantów lokalizacji Baranów jako lokalizacji preferowanej.** Zdecydowały o tym takie kryteria jak: liczba budynków mieszkalnych w OOU, potencjalna wartość gruntów oraz liczba ludności wewnątrz OOU. Na drugim miejscu uplasowała się lokalizacja Grójec/Tarczyn – w tym przypadku parametrem wpływającym na korzyść była liczba mieszkańców narażonych na hałas poza OOU. Najgorzej oceniona została

lokalizacja Grodzisk Mazowiecki m.in. przez wzgląd na: liczbę mieszkańców narażonych na hałas poza OOU oraz powierzchnię drzew do usunięcia.

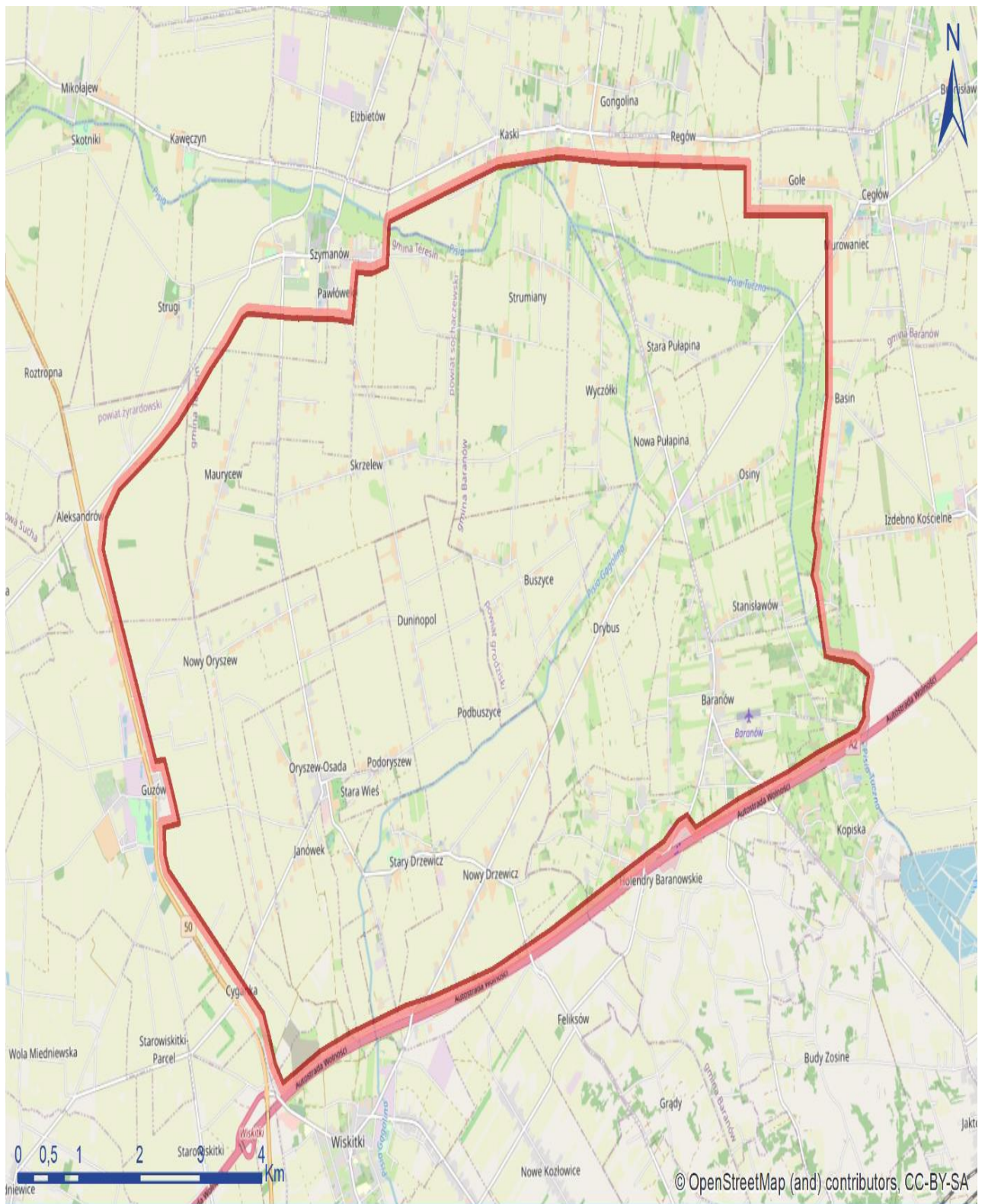
Lokalizacja w Baranowie przeważała nad drugą w kolejności lokalizacją Grójec/Tarczyn przede wszystkim ze względu na mniejszy obszar zalesiony, mniejszy udział niezdatnych do posadowienia inwestycji gruntów, mniejszą liczbę budynków mieszkalnych i specjalnych w OOU oraz niższy koszt pozyskania gruntów. Ponadto, niższe koszty pozyskania gruntów, wykupu i usunięcia budynków oraz wymiany gruntów niezdatnych do posadowienia budynków, a także wysokość nakładów kapitałowych (CAPEX) inwestycji, zasadniczo wpłynęły na wybór lokalizacji w Baranowie.

Granice obszaru lokalizacji Lotniska w Baranowie został zdefiniowany przy użyciu elementów ograniczających w sposób następujący:

- od północy – poprzez rzekę Pisia (powstającą z połączenia rzek Pisi Gągoliny i Pisi Tucznej oraz miejscowość Szymanów;
- od wschodu – poprzez rzekę Pisię Tuczną oraz miejscowość Baranów, przy czym są to granice wynikające jednocześnie z konieczności ograniczenia negatywnego oddziaływania hałasowego na silnie zurbanizowane obszary Warszawy i jej okolic;
- od południa – poprzez autostradę A2;
- od zachodu – poprzez drogę krajową nr 50.

Opisany powyżej obszar lokalizacji Lotniska w Baranowie nazwany został, na potrzeby niniejszego Raportu OOS, Podobszarem 0.





## LEGENDA

 **PODOBSZAR 0**

Źródło: Opracowanie własne

## Obszar lokalizacji Lotniska w Baranowie – Podobszar 0

Pierwszy poziom analiz – wariantowanie lokalizacyjne

Lotnisko – Krok 1a

### **Obszar Lotniska dla Fazy 2**

W obszarze lokalizacji Baranów – Podobszar 0, wykonana została analiza w zakresie przestrzennym odpowiadającym potrzebom rozwojowym dla Fazy 2 (możliwość budowy dodatkowych dróg startowych w obszarze Lotniska wraz z niezbędną infrastrukturą). Prace te prowadzono w ramach “Studium lokalizacji dróg startowych dla CPK”. W pierwszej kolejności określona została przybliżona wielkość powierzchni terenu niezbędnego do wybudowania portu lotniczego o docelowej przepustowości wy-noszącej 100 milionów pasażerów rocznie. W tym celu zidentyfikowano potencjalne konfiguracje dróg startowych w stosunku do zapotrzebowania wynikającego z prognoz ruchu, oszacowano długości dróg startowych, określono przybliżone wymagania przestrzenne dla terminala pasażerskiego i innej istotnej infrastruktury Lotniska. W ramach analiz w obrębie Podobszaru 0, przeanalizowano ponad 600 lokalizacji (minimalna różnica pomiędzy testowanymi lokalizacjami wynosiła 300 m odległości i 1° obrotu w zakresie kierunków dróg startowych) pod kątem:

▪ kryteriów strategicznych:

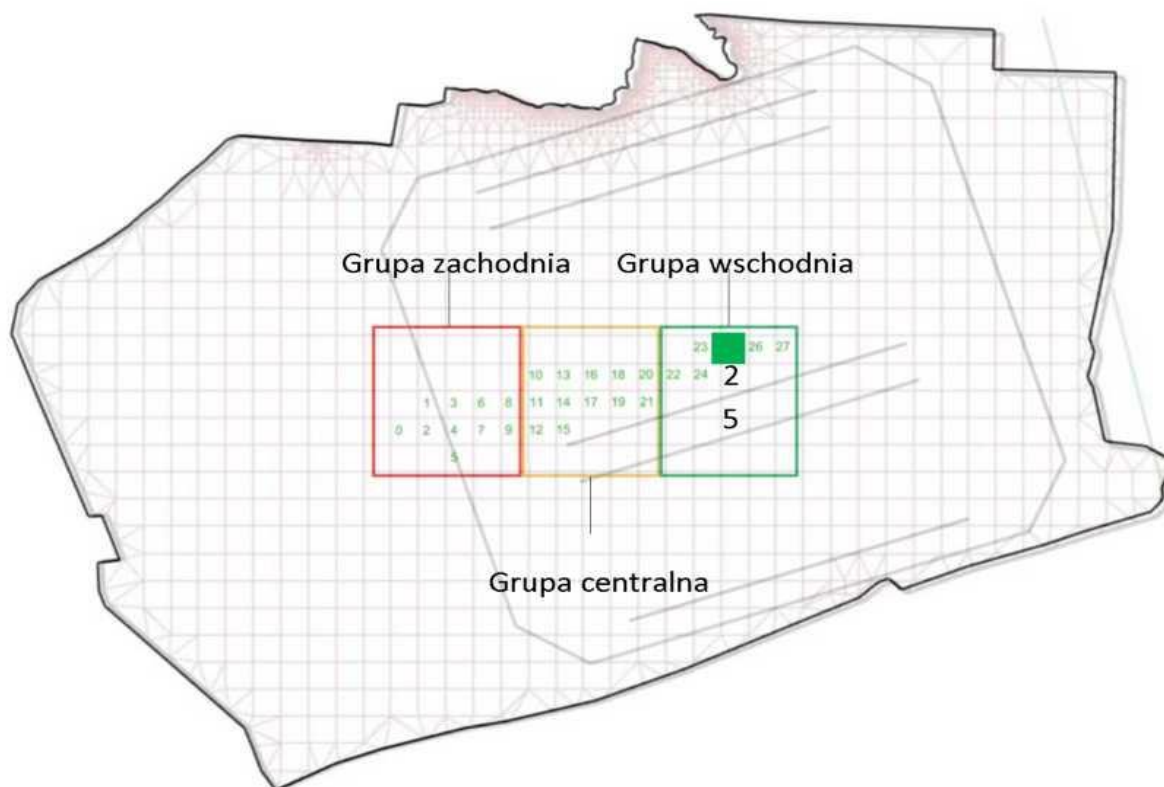
- czasy przejazdu transportem drogowym i kolejowym z centrum Warszawy;
- używalność lotniska wynikająca z orientacji dróg startowych w odniesieniu do przeważającego kierunku wiatrów;
- wpływ hałasu lotniczego na społeczności lokalne;

▪ i kryteriów krytycznych:

- ingerencja w ciek/hydrologia;
- geologia obszaru;
- potencjalne przeszkody lotnicze;
- topografia terenu;
- archeologia i dziedzictwo narodowe;
- wpływ na społeczności lokalne.

Na podstawie tak zdefiniowanych kryteriów wszystkie analizowane lokalizacje zostały pogrupowane w trzy grupy: zachodnią, centralną oraz wschodnią. Rysunek I. 5-6 przedstawia geometryczne środki badanych lokalizacji w każdej grupie.





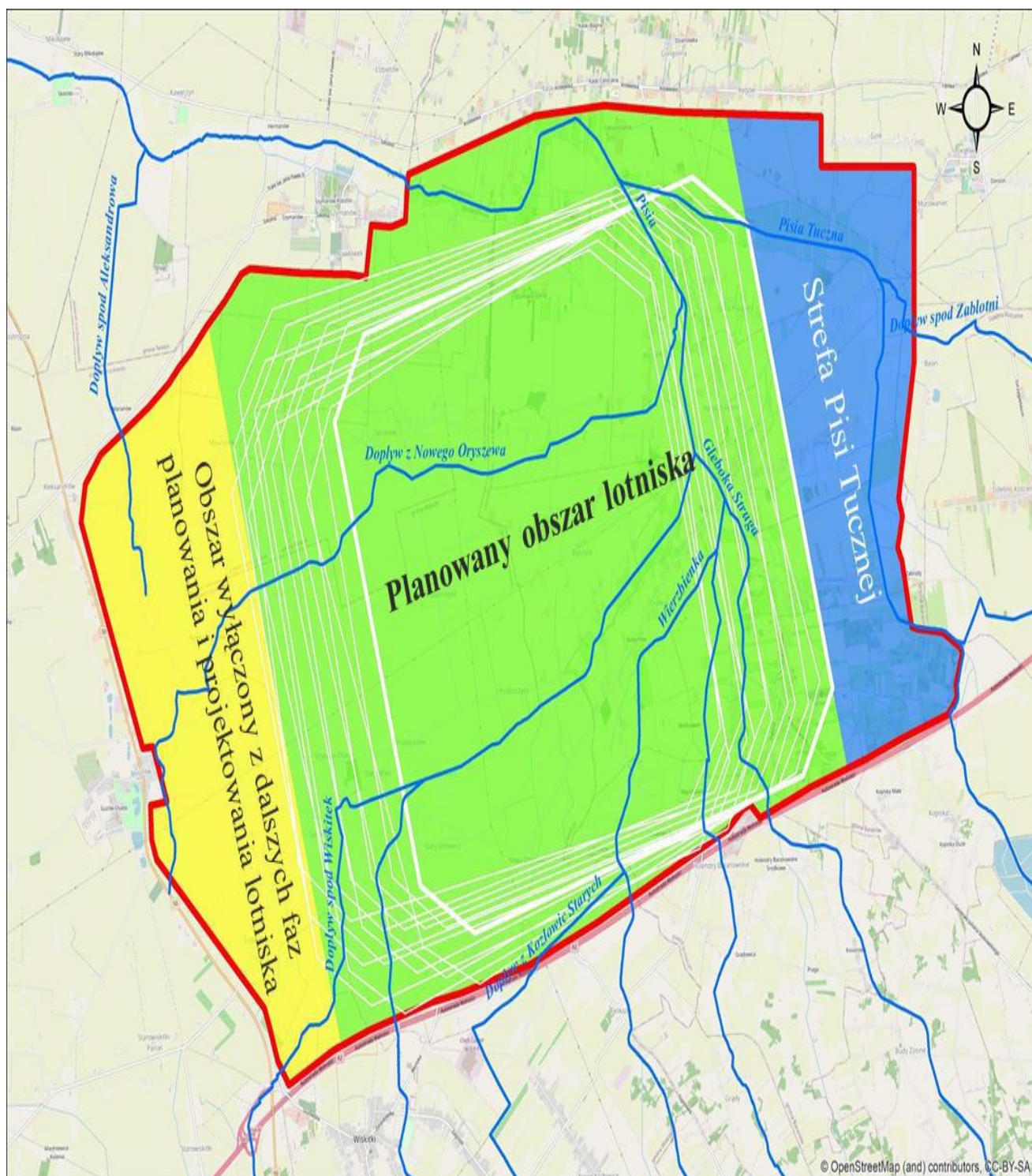
*Źródło: Analiza wyboru lokalizacji lotniska*

### **Struktura siatki Podobszaru 0 i grupowanie opcji lokalizacji według lokalizacji geometrycznych środków lokalizacji lotniska**

Biorąc pod uwagę wyłącznie kryteria strategiczne, najlepsze ze względu na koszty cyklu życia okazały się być lokalizacje wschodnie. Natomiast zastosowanie kryteriów krytycznych dotyczących geologii i lokalizacji cieków (tylko w zakresie skali prac wymaganych do przekierowania cieków, a nie oddziaływań środowiskowych) ujawniło, że z punktu widzenia tych aspektów lokalizacje wschodnie nie są korzystne.

Wybór wschodniej lokalizacji lotniska wymagałby przekierowania wszystkich cieków znajdujących się w południowej części Podobszaru 0, co jest zarówno niekorzystne z punktu widzenia środowiskowego jak i kosztów etapu budowy. Ponadto, z badań geologicznych wynika, że lokalizacje wschodnie pokrywają się (szczególnie w części południowej) z obszarem występowania gruntów zakwalifikowanych jako nieodpowiednie do budowy (sąsiedztwo doliny rzeki Pisia Tuczna) - wynika to z faktu, że gleba w sąsiedztwie koryta cieku zawsze jest z dużym udziałem części organicznych a w konsekwencji niestabilna. Na tej podstawie zarekomendowano odcięcie wschodniej części Podobszaru 0 (patrz: Rysunek I. 5-7 niebieskim kolorem oznaczona strefa Pisi Tucznaj) z dalszych analiz lokalizacyjnych dla Fazy 2. Jednocześnie lokalizacje skrajnie zachodnie okazały się być niekorzystne ze względu na uwarunkowania topograficzne i rosnące deniwelacje terenu, co ma znaczący wpływ na

koszty realizacji (patrz: Rysunek I. 5-7 kolor żółty). Ostatecznie Podobszar 0 został podzielony na 3 strefy: żółtą – obszar wyłączony z dalszych faz planowania i projektowania lotniska o powierzchni - 11,45 km<sup>2</sup>; niebieską – tzw. strefa Pisi Tucznej o powierzchni – 10,1 km<sup>2</sup>; oraz zieloną, która spełniała zarówno kryteria strategiczne jak i kry-tyczne – tzw. Planowany obszar Lotniska o powierzchni - 52,6 km<sup>2</sup>.



*Źródło: Opracowanie własne*

### **Planowany obszar Lotniska**

Ostatecznie wyniki modelowania parametrycznego w ramach tzw. strefy zielonej wskazały na **13 najlepiej ocenionych opcji lokalizacyjnych w obrębie centralnej części Podobszaru 0** (Rysunek I. 5-7). Każda z tych 13 opcji spełnia wymogi obszarowe dla lokalizacji Lotniska w Fazy 2.

Ponadto, ze względu na bardzo istotny aspekt jakim jest ocena wpływu na jednolite części wód powierzchniowych w rozdziale 2.1 Tom IV Raportu OOS wykonano analizę wpływu dla Fazy 2 rozwoju Lotniska w tym aspekcie. Konieczności uwzględniania potrzeb przyszłej rozbudowy Lotniska o dodatkowe drogi startowe była istotnym determinantem w definiowaniu lokalizacji Lotniska dla Fazy 1. Faza 2 rozwoju Lotniska nie jest przedmiotem oceny niniejszego Raportu.

### **Obszar Lotniska dla Fazy 1**

Punktem wyjścia dla wyznaczenia lokalizacji Lotniska dla Fazy 1 (dwie drogi startowe wraz niezbędną infrastrukturą) było 13 opcji lokalizacji wewnątrz Podobszaru 0. Obwódni połączonych wszystkich 13 opcji lokalizacyjnych [46,4 km<sup>2</sup>] wyznaczyła obszar, który na pewno będzie częścią przyszłego lotniska i w którym powinna się zmieścić lokalizacja Lotniska dla Fazy 1. Należy tu wskazać, iż obszary dla Fazy 1 Lotniska był tak wyznaczany, aby zapewniał wystarczającą elastyczność dla ewentualnego przesunięcia dróg startowych względem siebie jak również dla dalszych prac planistycznych oraz optymalizował układy funkcjonalne lotniska i zapewniał możliwość przyszłej rozbudowy Lotniska do Fazy 2 była możliwość przyszłej rozbudowy Lotniska do Fazy 2. 81

Założenia dla obszaru Fazy 1 realizacji Lotniska:

- Dwie niezależne drogi startowe;
- Infrastruktura wspierająca, w tym cargo lokalizowana pomiędzy drogami startowymi;
- Odległość od osi drogi startowej do granicy lotniska to 250 m.

Przy przyjętych założeniach wyznaczone zostało 6 lokalizacji planowanego Lotniska wewnątrz obwódni dla 13 opcji lokalizacji Lotniska w Fazy 2. Wszystkie 6 lokalizacji zostały poddane analizom w ramach pierwszego poziomu analiz i ocenione zostały zgodnie z zakresem art. 66 ust. 1 pkt 6 i 6a Ustawy OOS [62] w Tomie IV niniejszego Raportu OOS. Następnie wykonana została analiza wielokryterialna, w wyniku której otrzymano jeden wariant lokalizacyjny Lotniska dla Fazy 1. Rysunki, na których przedstawiono 6 lokalizacji dla Fazy 1 realizacji planowanego Przedsięwzięcia wraz z ich szczegółowym opisem wskazano w Tomie II Raportu OOS w Rozdziale 2.

### **Węzeł kolejowy – Krok 1b**

Wstępnie warianty lokalizacyjne Węzła Kolejowego CPK zostały opracowane w ramach Etapu I Studium Techniczno – Ekonomiczno - Środowiskowego (dalej: STEŚ), a następnie zaktualizowane w celu uwzględnienia działań w równoległym projekcie obejmującym Port Lotniczy. Warianty były oparte o schemat ideowy Węzła Kolejowego, wypracowany na bazie założeń koncepcyjnych przyjętych

w ramach Koncepcji CPK, Strategicznego Studium Lokalizacyjnego oraz projektów obejmujących powiązane linie kolejowe oraz Port Lotniczy, a także wstępnych analiz. Warianty Węzła Kolejowego CPK opierają się na następujących założeniach:

- Stworzenie kluczowego elementu sieci ogólnopolskiej dalekobieżnych połączeń kolejowych (Węzła Kolejowego CPK), służącego zapewnieniu dogodnych powiązań istniejących i planowanych międzymiastowych korytarzy kolejowych, zbiegających się w CPK i stanowiących podstawę przyszłego systemu połączeń kolejowych obejmującego wszystkie regiony kraju;
- Zaprojektowanie Węzła Kolejowego z uwzględnieniem celów i założeń przyjętych dla Stacji Kolejowej CPK obsługującej nowe Lotnisko oraz towarzyszące mu przyszłe założenia przestrzenne, a także pełniące funkcję jednego z głównych węzłów krajowego systemu dalekobieżnych przewozów kolejowych;
- Poprawa powiązań kolejowych w obszarze Polski Centralnej oraz w rejonie Lotniska. Poprawa przepustowości i dostępności sieci kolejowej oraz odciążenie jej krytycznych, najbardziej obecnie obciążonych elementów, zwłaszcza w obszarze węzłów warszawskiego i łódzkiego. Projekt stanowić będzie składową szybkiego, niezawodnego i bezpiecznego powiązania transportowego Warszawy i Łodzi z multimodalnym hub'em transportowym CPK. Węzeł Kolejowy CPK przyczyni się także do stworzenia dogodnych połączeń o charakterze regionalnym i aglomeracyjnym, służących zarówno istniejącej jak i planowanej zabudowie obszaru CPK w rejonie pomiędzy Grodziskiem Mazowieckim, Żyrardowem, Sochaczewem a Błoniem;
- Osiągnięcie najlepszych wyników ekonomicznych. Wykorzystanie środków inwestycyjnych po-służy osiągnięciu jak największej efektywności społeczno-ekonomicznej przedsięwzięcia oraz funkcjonalności przyszłej infrastruktury w odniesieniu do poniesionych nakładów i kosztów;
- Wzmocnienie roli transportu kolejowego w kontekście polityki zrównoważonego rozwoju i działań na rzecz ochrony środowiska. Projekt pozwoli na znaczące zwiększenie roli ekologicznego i bezpiecznego transportu kolejowego, wpisując się w ogólnoeuropejskie priorytety w zakresie zrównoważonego rozwoju. Jednocześnie realizacja Węzła Kolejowego CPK powinna opierać się o odpowiedzialne podejście do kwestii środowiskowych, obejmujących najważniejsze elementy środowiska przyrodniczego, na które może potencjalnie oddziaływać przedsięwzięcie kolejowe (tj.: różnorodność biologiczna, hałas, klimat, środowisko gruntowo-wodne), czemu przysłużyć się mogą rozwiązania technologiczne zmniejszające uciążliwość dla środowiska, oparte o innowacyjne technologie.

Na bazie czterech rozwiązań wariantowych (W21, W22, W23, W24) opracowanych w Etapie I STEŚ, do wybranego w ramach Kroku 1a wariantu lokalizacji Lotniska wraz ze Stacją Kolejową dopasowane zostały rozwiązania Węzła Kolejowego w pięciu wariantach lokalizacyjnych nazwanych skrótami: W21, W22, W23, W24, W25. Każdy z wariantów został dopasowany do stałych punktów na końcach Stacji Kolejowej CPK. Prace nad tymi rozwiązaniami toczyły się w ramach Etapu II STEŚ.

Proces dojścia do pięciu wariantów Węzła Kolejowego obejmował analizę rozwiązań zaplanowanych w Etapie I STEŚ i rozwinięcie ich, w tym pod kątem optymalizacji środowiskowej, stąd powstał wariant W25 będący swego rodzaju hybrydą rozwiązań przedstawionych dla Wariantów od W21 do W24.

Opis i rysunki prezentujące warianty lokalizacyjne Węzła Kolejowego CPK zostały zamieszczone w Tomie II Raportu OOS.

Wszystkie pięć wariantów Węzła Kolejowego CPK zostały poddane ocenie oddziaływania na środowisko zgodnie z zakresem art. 66 ust. 1 pkt 6 i 6a Ustawy OOS (patrz: Tom IV Raportu OOS).



## Drogi – Krok 1c

Dla wybranej lokalizacji Lotniska wraz z lokalizacją Stacji Kolejowej, a także przy uwzględnieniu planowanych pięciu wariantów lokalizacyjnych Węzła Kolejowego CPK opracowane zostały docelowe rozwiązania drogowe mające na celu połączenie Lotniska z istniejącymi drogami krajowymi (A2 i DK50).

Ze względu na intensywne planowane zagospodarowanie strefy pomiędzy zachodnią granicą Lotniska i zachodnią częścią Węzła Kolejowego, a drogą krajową nr 50 oraz skomplikowany układ wysokościowy krzyżujących się linii kolejowych w tym obszarze, układ drogowy został zaplanowany w jednym wariantcie lokalizacyjnym. W obszarze wschodniego połączenia autostrady A2 ze strefą Terminala pasażerskiego była możliwość wyznaczenia 3 korytarzy drogowych z różnymi wariantami przebiegu drogi wewnątrz tych korytarzy, przy założeniu jednego miejsca włączenia do autostrady A2. Założenie to wynika z wymagań projektowych i możliwości usytuowania nowego węzła drogowego na istniejącej autostradzie między położeniem węzła na A2 w Grodzisku Mazowieckim na wschodzie i Miejsca Obsługi Podróżnych Baranów na zachodzie.

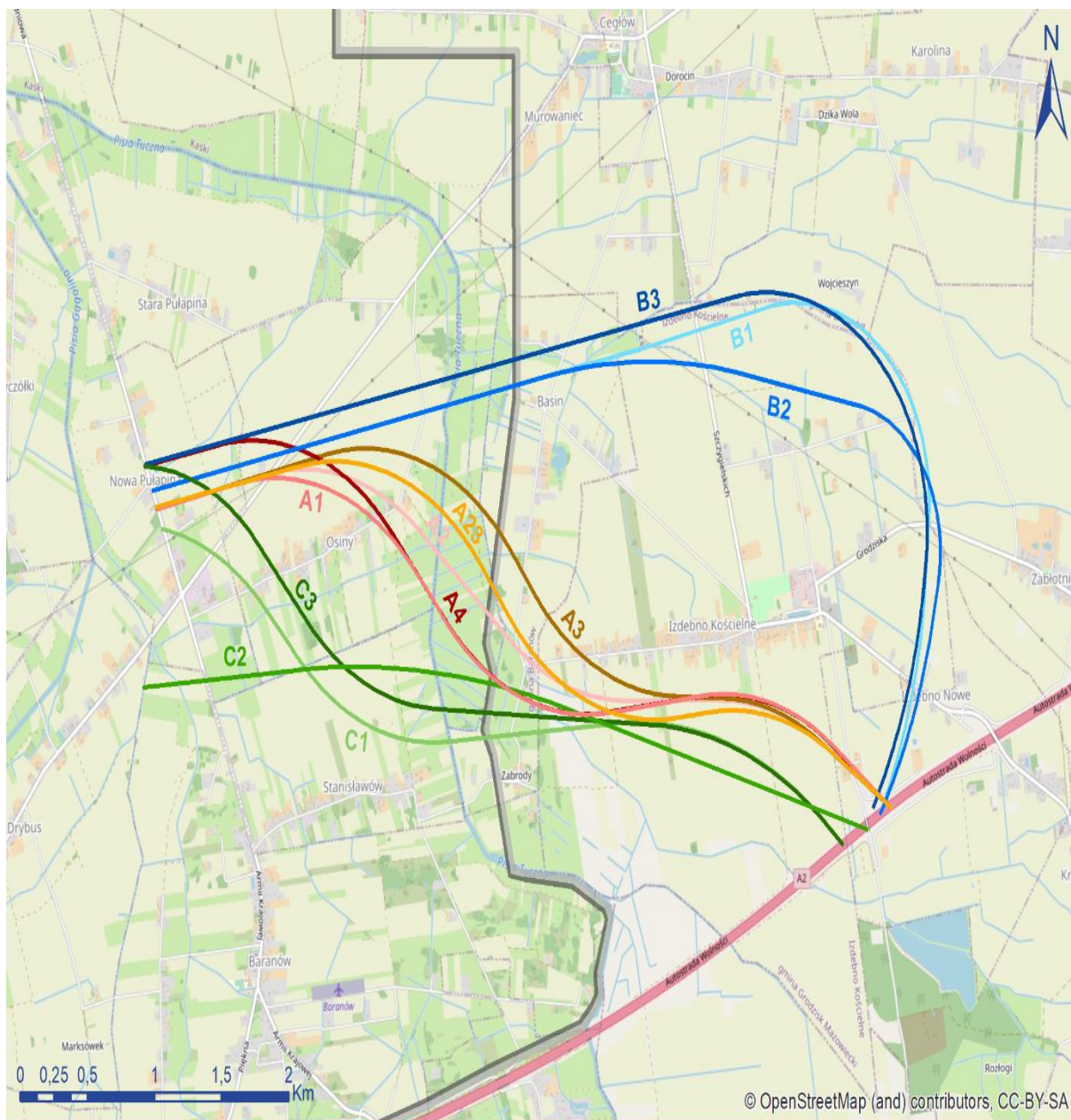
W pierwszej kolejności trzy korytarze drogowe (oznaczone jako A, B, C), a w ich obrębie łącznie 10 wariantów lokalizacyjnych drogi (Rysunek I. 5-8). W korytarzu A analizowano 4 Warianty: A1; A2; A3 i A4; w korytarzu B - 3 Warianty: B1; B2 i B3 i w korytarzu C - 3 Warianty: C1; C2 i C3. Dla każdego wariantu przeprowadzono proces analizy wielokryterialnej w celu dokonania przeglądu potencjalnych tras pod kątem trzech głównych kategorii kryteriów:

- Techniczno-kosztowe:
  - Kolizje z liniami kolejowymi;
  - Kolizje z istniejącymi drogami;
  - Kolizje z ciekami i rowami melioracyjnymi – liczba obiektów inżynierskich;
  - Długości, na których wariant przebiega przez tereny zalewowe i tereny zagrożone powodzią;
  - Obszary występowania słabych jakościowo gruntów wymagających wymiany bądź wzmocnienia;
  - Kolizje z liniami elektroenergetycznymi.
- Środowiskowe:
  - Kolizje z cennymi siedliskami przyrodniczymi;
  - Kolizje z trasami migracji (płazy, ssaki);
  - Kolizje z Jednolitymi Częściami Wód Powierzchniowych;
  - Kolizje z zabytkami;
  - Kolizje z budynkami zamieszkanymi i niezamieszkanymi;
  - Liczba budynków mieszkalnych w buforze do 300 m od osi drogi.
- Integracji z przyszłą wizją rozbudowy obszarów wokół Lotniska:















- Złożoność podejścia do Lotniska;
- Potencjalne koszty OPEX;
- Możliwe prędkości na projektowanych rozwiązaniach wariantowych;
- Umożliwienie rozwoju obszarów w sąsiedztwie Lotniska;
- Integracja z siecią dróg stanu końcowego.

Po dokonaniu przeglądu i analizy wag oraz kategorii kryteriów wyłoniono dwie wyraźne najlepsze opcje - C2 i A3. W wyniku analizy wariantów tras stwierdzono, że Wariant A3 można jeszcze bardziej udoskonalić, w związku z czym opracowano Wariant A23. Wariant ten nie okazał się lepszy od Wariantu A3, ale został zachowany jako alternatywa do rozważenia. Ostatecznie analizie wielokryterialnej poddano 11 wariantów lokalizacyjnych w 3 korytarzach.



### LEGENDA

 PODOBSZAR 0	 A3	 B3
KORYTARZE DROGOWE	 A4	 C1
 A1	 B1	 C2
 A2	 B2	 C3
 A23		

Źródło: Opracowanie własne na podstawie danych z: Masterplan. Etap 5 „Wstępna koncepcja CPK”

## Tom II

Od strony 21 tomu II

### Lotnisko wraz z głównymi obiektami i infrastrukturą dla drugiego horyzontu – PAL2

**B. Węzeł Kolejowy** – to linie kolejowe łączące obszar Lotniska (Stację kolejową) z istniejącymi oraz nowo projektowanymi liniami. Oprócz linii kolejowych w ramach Węzła kolejowego wchodzi budowa dróg technologicznych oraz przebudowa dróg istniejących, budowa systemu odwodnienia wzdłuż linii a także budowa przystanków osobowych oraz obiektów inżynierskich i inżynierskich wraz z niezbędnymi przekładkami cieków i rowów. Obszarowo Węzeł Kolejowy zawiera się w obrębie pomiędzy niżej opisanymi punktami styku z liniami istniejącymi (nr 1, 3, 4) oraz planowanymi (nr 5 i 85).

**B.1. Główne odcinki linii kolejowych:** B.1.1. Odcinek linii kolejowej nr 85 biegnący od Stacji CPK na wschód w kierunku Warszawy do punktu styku z projektem „Warszawa – Łódź” na wysokości DW579 w rejonie m. Tłuste i na zachód w kierunku Łodzi do punktu styku z projektem „Warszawa – Łódź” na wysokości DK50 w rejonie m. Guzów, wraz z budynkami, obiektami i niezbędną infrastrukturą techniczną;

B.1.2. Odcinek linii kolejowej nr 5 (WZL\_2) biegnący od Stacji CPK w kierunku południowo-wschodnim od Lotniska, łączący się w rejonie stacji Korytów z istniejącą linią kolejową nr 4 oraz z połączeniami z linią kolejową nr 1 w rejonie punktu przecięcia obu linii, wraz z budynkami, obiektami i niezbędną infrastrukturą techniczną.

B.1.3. Odcinek linii kolejowej nr 5 (WZL\_4) biegnący od Stacji CPK w kierunku północno – zachodnim od Lotniska w kierunku połączenia z linią nr 3 – odcinek kończy się przed obiektem inżynierskim zlokalizowanym na rzece Pisia Gągolina, który stanowi punkt styku z zasadniczym odcinkiem linii nr 5 CPK-Płock-Włocławek wraz z budynkami, obiektami i niezbędną infrastrukturą techniczną;

B.1.4. Odcinek linii kolejowej (WZL\_1) biegnący od Stacji CPK w kierunku północno – wschodnim od Lotniska, łączący Stację CPK z istniejącą linią kolejową nr 3 w rejonie m. Bieniewice wraz z budynkami, obiektami i niezbędną infrastrukturą techniczną;

B.1.5. Odcinek linii kolejowej nr 88 (WZL\_3) biegnący od Stacji CPK w kierunku południowo-zachodnim od Lotniska, poprzez stację Korytów (punkt styku z liniami nr 4 i 5 oraz dalszym fragmentem linii nr 88 w kierunku Warki, stanowiącym zakres oddzielnego projektu), a także wraz z połączeniami z linią kolejową nr 1 w rejonie punktu przecięcia obu linii, wraz z budynkami, obiektami i niezbędną infrastrukturą techniczną;

B.1.6. Odcinek linii kolejowej łączący linię nr 5 i linię nr 88 (WZL\_5) po zachodniej stronie Lotniska, w sposób umożliwiający kursowanie pociągów w osi północ-południe z pominięciem Stacji CPK, wraz ze stacją towarową opisaną poniżej w pkt. B.3.

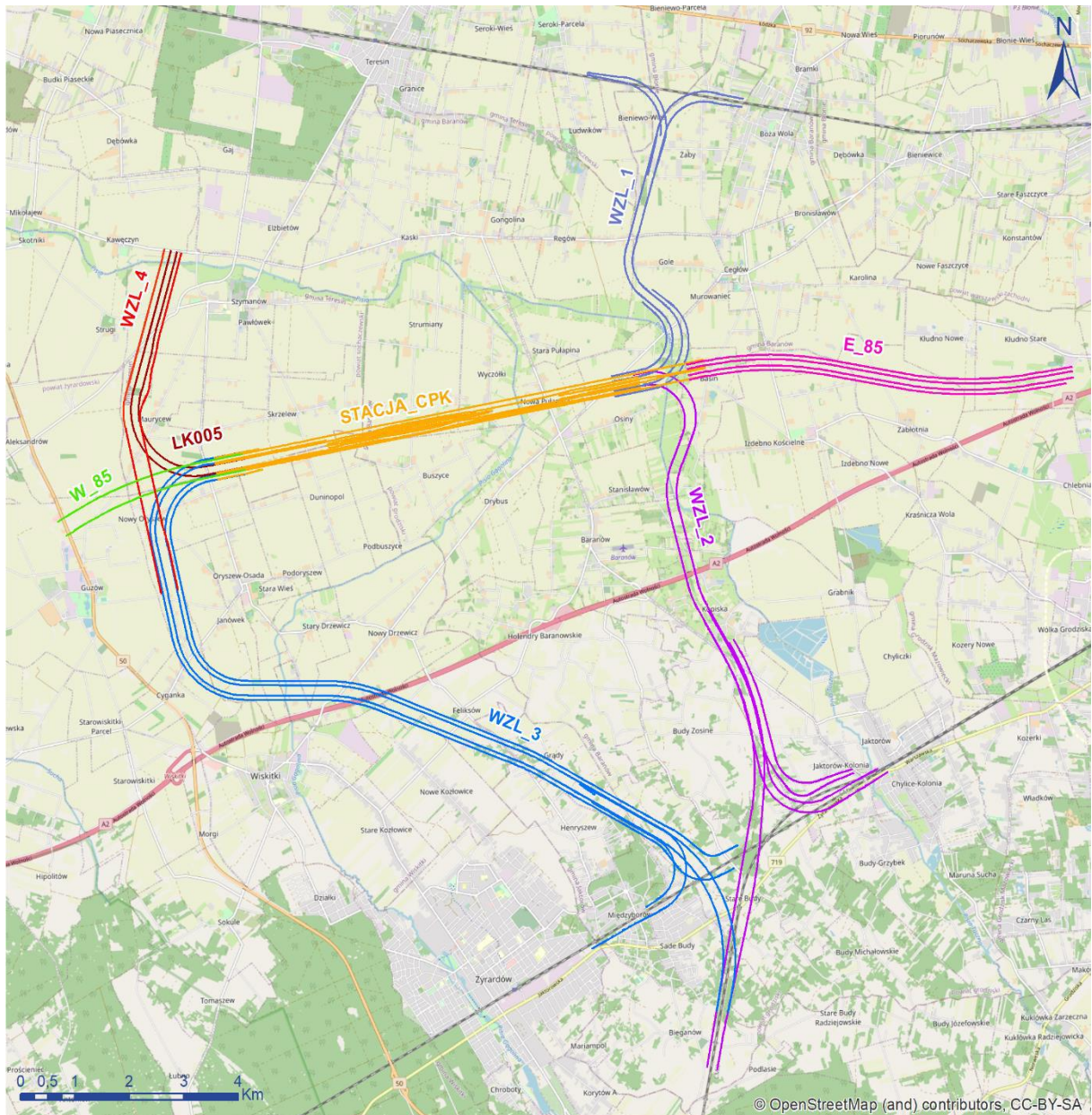
## B.2

**Budowa towarowej stacji kolejowej** - będzie służyć potrzebom infrastruktury cargo zlokalizowanej w obrębie Portu Lotniczego oraz potrzebom bazy paliwowej Portu Lotniczego. Stosowna infrastruktura przeładunkowa będzie zlokalizowana w obrębie samej Stacji bądź będzie połączona za pomocą bocznic wyprowadzonych ze Stacji. Stacja będzie również pełniła funkcję stacji techniczno-postojowej dla pociągów towarowych kursujących tranzytem przez obszar Węzła CPK.



Poniżej przedstawiono schematyczny rysunek przedstawiający Węzeł kolejowy w wariantcie proponowanym przez wnioskodawcę.

**B.2. Budowa towarowej stacji kolejowej** - będzie służyć potrzebom infrastruktury cargo zlokalizowanej w obrębie Portu Lotniczego oraz potrzebom bazy paliwowej Portu Lotniczego. Stosowna infrastruktura przeładunkowa będzie zlokalizowana w obrębie samej Stacji bądź będzie połączona za pomocą bocznic wyprowadzonych ze Stacji. Stacja będzie również pełniła funkcję stacji techniczno-postojowej dla pociągów towarowych kursujących tranzytem przez obszar Węzła CPK.



#### LEGENDA

ODCINKI LINII KOLEJOWYCH

— STACJA\_CPK

— ODCINEK E\_85

— ODCINEK W\_85

— ODCINEK WZL\_1

— ODCINEK WZL\_2

— ODCINEK WZL\_3

— ODCINEK WZL\_4

— ODCINEK LK005

Źródło: Opracowanie własne



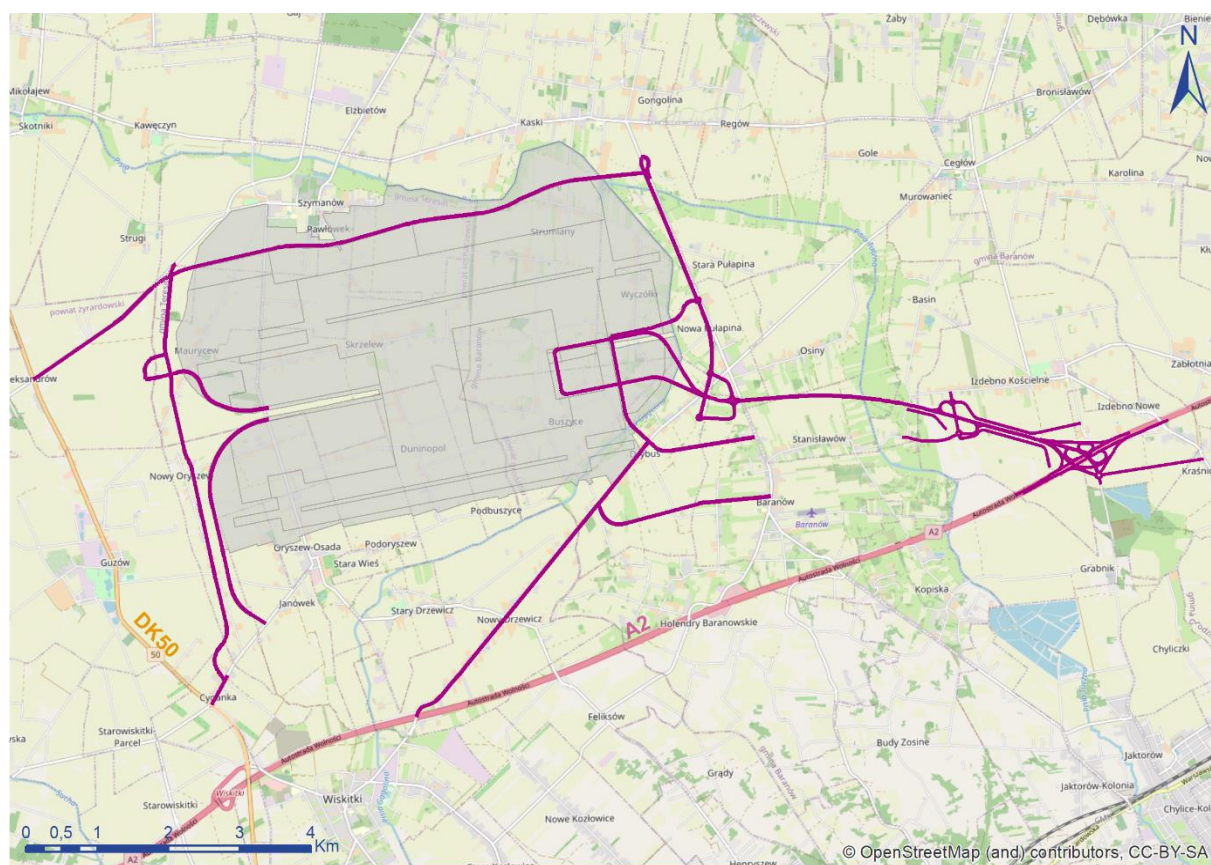
## Schemat ideowy węzła kolejowego CPK

**C. Drogi** w rozumieniu dróg na zewnątrz obszaru Lotniska: **C.1. Połączenie drogowe Lotniska do sieci dróg publicznych.** W związku koniecznością połączenia obszaru Lotniska z drogami publicznymi w ramach planowanego Przedsięwzięcia wybudowane zostaną następujące odcinki dróg: C.1.1. W kierunku południowo-wschodnim odcinek drogi łączący obszar Lotniska z istniejącą Autostradą A2 (odcinek Warszawa – Łódź) wraz z obiektami i niezbędną infrastrukturą techniczną;

C.1.2. W kierunku zachodnim odcinki łączące obszar Lotniska z istniejącą drogą krajową DK50 wraz z obiektami i niezbędną infrastrukturą techniczną. Drogi zostały tak za-projektowane, aby były kompatybilne z rozwiązaniami Węzła kolejowego;

C.1.3. Od północnej i wschodniej strony obszaru lotniska zaprojektowano obwodnicę, która zapewni dodatkowe połączenie wschód-zachód między DK50 a Terminalem, a także zapewni dostęp do przerwanych przez ten teren połączeń między Szymanowem i Wiskitkami oraz **Baranowem**. Droga ta zapewnia także dostęp do potencjalnych obiektów w północnej części obszaru objętego planem zagospodarowania przestrzennego Lotniska. W dłuższej perspektywie droga ta może pomóc w zapewnieniu lepszego dostępu do Terminala z przyszłej planowanej od strony zachodniej Lotniska Obwodnicy Autostradowej Warszawa (dalej: OAW), jak również połączyć szereg potencjalnych obszarów inwestycyjnych;

Poniżej przedstawiono schematyczny rysunek przedstawiający Drogi docelowe w wariantcie proponowanym przez wnioskodawcę.



### LEGENDA

- OBSZAR LOTNISKA
- PROJEKTOWANY UKŁAD DROGOWY

Źródło: Opracowanie własne na podstawie Master Plan Arup



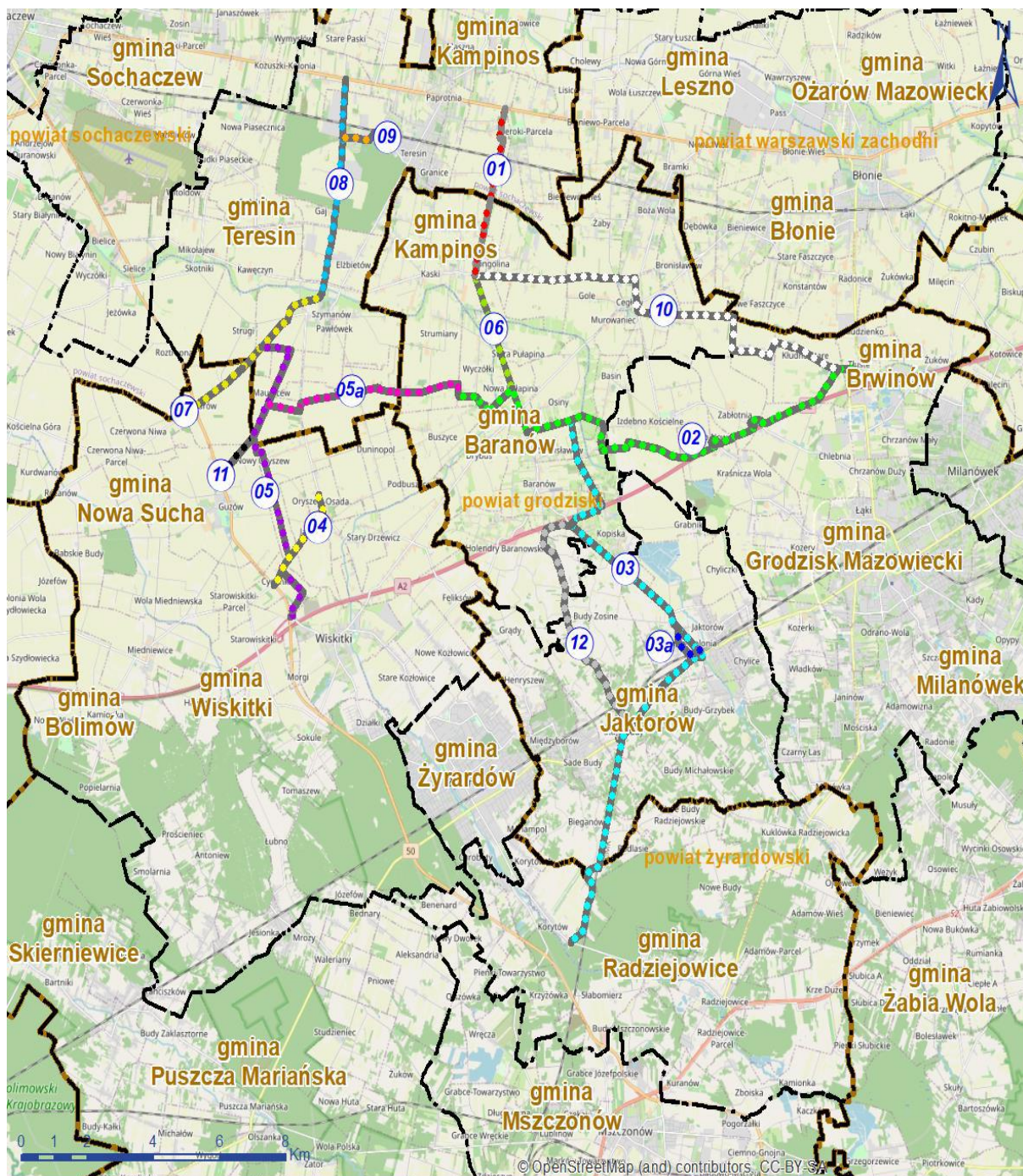
## Docelowe połączenie drogowe Lotniska do sieci dróg publicznych

Ponadto, należy wskazać, że w ramach planowanych odcinków drogowych konieczne będzie przebudowanie istniejących rozwiązań drogowych. Wynika to głównie z lokalizacji nowych odcinków drogowych i kolizji z istniejącymi drogami, które w związku z tą kolizją a także z kolizją z nowobudowanymi liniami kolejowymi muszą ulec przebudowie tak, aby zapewnić lokalnym mieszkańcom dostęp do ich nieruchomości, a także możliwość dojazdu do głównych dróg.

Poniżej przedstawiono komponenty Przedsięwzięcia (B; C; D; E i F), których realizacja wynika z jednej strony z przeprowadzenia etapu budowy (drogi oraz bocznice kolejowe), z drugiej zaś z lokalizacji obszaru Lotniska i kolizjami, które muszą być relokowane poza obszar Lotniska.

**Korytarz 5A** (korytarz przebiegający centralnie przez obszar Lotniska ze wschodu na zachód. Korytarz ten będzie wykorzystywany w trakcie początkowej fazy budowy Lotniska, następnie droga ta zostanie rozebrana) – przebieg drogi zaczyna się od drogi biegnącej przez wieś Maurycew w kierunku wschodnim (droga ta jest też Korytarzem 5), jej długość ma ok. 1 km, dalej skręca w kierunku północnym w drogę gminną prowadzącą do Szymanowa (długość ok. 0,25 km). Dalej droga skręca na wschód i biegnie drogą gminną przez wieś Skrzelew (długość ok. 3,1 km), następnie przecina granicę z gminą Baranów i po ok. 2,1 km dochodzi do wsi Wyczółki gdzie łączy się z Korytarzem 2. Przebieg zgodnie z załącznikiem II.1 – arkusz E;

**D.8. Korytarz 6** (łączy Korytarze 1 i 10 od północy z Korytarzem 2 na południu) – stanowi drogę powiatową nr 3832W, na odcinku od wsi Kaski do Nowej Pułapiny (ul. Południowa - ok. 3,2 km). Przebieg zgodnie z załącznikiem II.1 – arkusz F;



**LEGENDA**

- |              |              |             |                  |
|--------------|--------------|-------------|------------------|
| Korytarz_01  | Korytarz_04  | Korytarz_07 | Korytarz_11      |
| Korytarz_02  | Korytarz_05a | Korytarz_08 | Korytarz_12      |
| Korytarz_03  | Korytarz_06  | Korytarz_09 | GRANICE GMIN     |
| Korytarz_03a |              | Korytarz_10 | GRANICE POWIATÓW |

Źródło: Opracowanie własne CPK

## Tom III

### Charakterystyka środowiska Gminy Baranów

*Od strony 756 tomu III*

Wyniki identyfikacji obiektów i obszarów zabytkowych objętych rejestrem zabytków ewidencją zabytków oraz objętych ochroną w dokumentach planistycznych

Wyniki identyfikacji obiektów i obszarów zabytkowych objętych rejestrem zabytków, ewidencją zabytków oraz objętych ochroną w dokumentach planistycznych Gmina Baranów

### Charakterystyka Gminy Baranów pod względem dziedzictwa kulturowego

Krajobraz kulturowy gminy Baranów kształtują głównie: wiejska zabudowa zagrodowa, założenia parkowo-dworskie, kościoły i cmentarze. Obiekty te umiejscowione są w krajobrazie rolniczym, który jest dominującym w gminie Baranów. Niegdyś wiele domów i zagród znajdowało się w rejestrze lub ewidencji zabytków. Obecnie z uwagi na zły stan utraciły status zabytków.

Gmina Baranów nie posiada programu ochrony zabytków i w porównaniu do gmin Wiskitki i Teresin, wykazuje najmniejszą liczbę obiektów i obszarów objętych wpisem do rejestru zabytków czy ewidencji zabytków, położonych w obszarze analiz.

Obszar analiz w granicach gminy Baranów obejmuje teren wyznaczony granicami Podobszaru A włącznie

z Podobszarem 0 i zajmuje prawie całą powierzchnię tej gminy (patrz rys. poniżej).

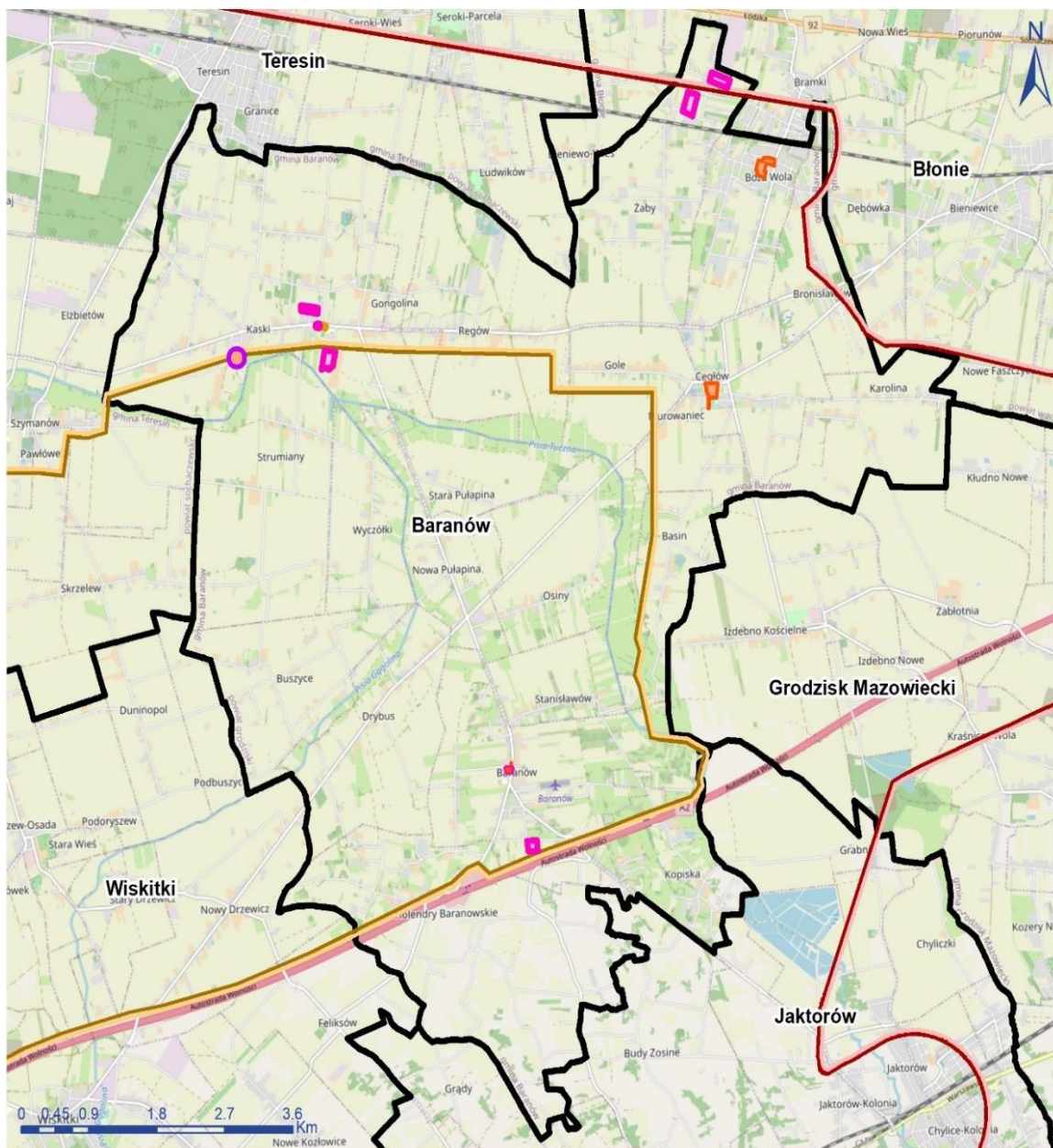
Do najciekawszych obiektów i obszarów zabytkowych objętych ochroną, zlokalizowanych w obszarze analiz, można zaliczyć Zespół dworski Szymanowskich w Kaskach, Park dworski w Cegłowie czy Park dworski z pałacem de Poths w Bożej Woli.

Ważnymi obiektami w świadomości lokalnej społeczności są objęte ochroną: Kościół pw. św. Józefa z cmentarzem w Baranowie oraz Kościół pw. św. Piotra i Pawła w Kaskach wraz z terenem cmentarza i zespołem obiektów objętych ochroną konserwatorską wg Studium uwarunkowań i kierunków zagospodarowania przestrzennego gminy Baranów z 2006 r. (dalej: SUiKZP).

Dokładną lokalizację ww. elementów wraz z nadanym numerem porządkowym, przedstawiano na załączonych do opracowania mapach w skali 1: 10 000 (Załącznik III.30: arkusze nr: 5-7, 10-12, 16-18, 23-24, 29-31,35). Listę tych elementów wraz z numerem porządkowym przedstawiono w zestawieniach zaprezentowanych w niniejszym rozdziale oraz załączniku III.31.

Poniżej zaprezentowano mapę poglądową z rozmieszczeniem obiektów i obszarów zabytkowych na terenie gminy Baranów.





#### LEGENDA

- OTOCZENIE ZABYTKÓW
- OBIEKTY I OBSZARY ZABYTKOWE WPISANE DO REJESTRU ZABYTKÓW
- OBIEKTY I OBSZARY ZABYTKOWE WPISANE DO EWIDENCJI ZABYTKÓW
- OBIEKTY I OBSZARY ZABYTKOWE OBJĘTE OCHRONĄ W DOKUMENTACH PLANISTYCZNYCH
- PODOBSZAR 0
- PODOBSZAR A
- GRANICE GMIN

Źródło: Opracowanie własne

## Położenie Gminy Baranów względem granic Podobszarów 0 i A oraz zlokalizowanych w nich obiektów i obszarów zabytkowych

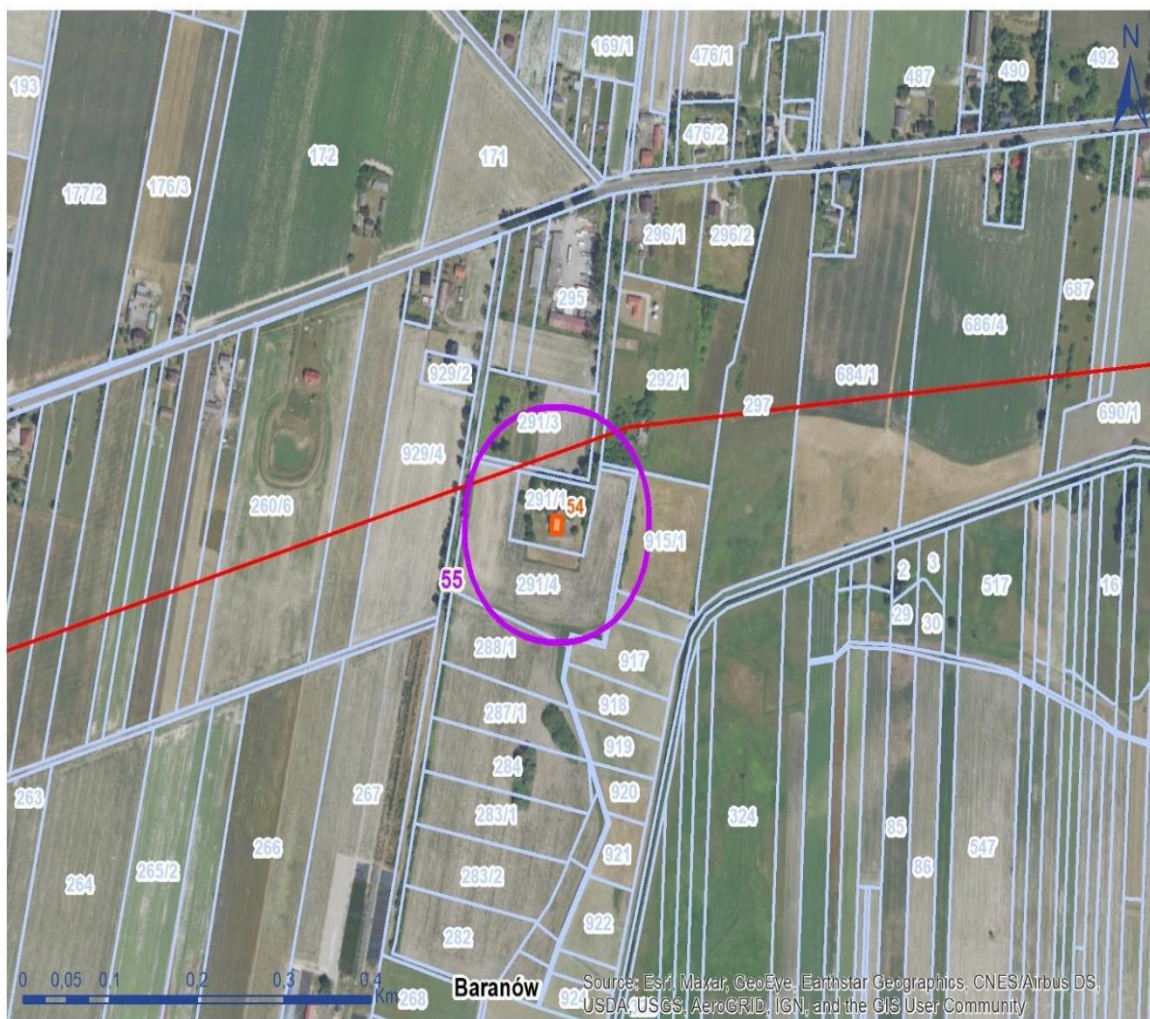
**W Podobszarze 0**, na terenie gminy Baranów:

- łącznie występuje: **6** obiektów/obszarów zabytkowych, a w tym:
  - 3 obiekty/obszary są wpisane do rejestru zabytków i 3 ujęte w ewidencji zabytków, w tym dwa cmentarze;
- dla 1 obiektu wyznaczono ochronę otoczenia wpisem do rejestru zabytków nr 21 z 1959-01-21 tj. do Zespołu dworskiego z Dworem Szymanowskich; w tym obszarze brak jest MPZP, a w SUIKZP nie wymieniono ww. strefy ani zasad obowiązujących w otoczeniu obiektu; w decyzji o wpisie nr 21 z 1959-01-21 ochroną objęto najbliższe otoczenie dworu tj. obszar w promieniu 100 m i wskazano ogólne zasady obowiązujące w zespole tj. zakaz burzenia, rozkopywania, niszczenia, przerabiania, odnawiania, rekonstruowania, zabudowywania, niszczenia, zdobienia, uzupełniania ani przewożenia bez uprzedniego zezwolenia Wojewódzkiego Konserwatora Zabytków (rysunek poniżej);
- w dokumentach planistycznych gminy nie zostały wskazane strefy ochrony konserwatorskiej ani zasady obowiązujące w otoczeniu obiektów zabytkowych;
- w obszarze analiz nie występują obiekty ujęte w dokumentach planistycznych gminy ponad te wymienione

Zapisy SUIKZP ustalają ochronę istniejących zabytków na terenie gminy Baranów i ochroną objęto: zabytki wpisane do rejestru zabytków i zabytki będące w ewidencji konserwatorskiej; W korespondencji z gminy wskazano aktualną listę obiektów wpisanych do rejestru i ujętych w ewidencji zabytków, jak i obiektów wskazanych do ochrony konserwatorskiej wg SUIKZP, które zidentyfikowano w terenie;

- nie występują obiekty planowane do objęcia ochroną;
- nie występują: obiekty wpisane na Listę Światowego Dziedzictwa, Pomniki historii czy Parki kulturowe.





**LEGENDA**

- OTOCZENIE ZABYTEKÓW
- OBIEKTY I OBSZARY ZABYTEKOWE WPISANE DO REJESTRU ZABYTEKÓW
- PODOBSZAR 0
- DZIAŁKI EWIDENCYJNE

Źródło: Opracowanie własne

Obiekty i obszary zabytkowe objęte rejestrem zabytków oraz ewidencją zabytków zlokalizowane w Podobszarze 0.

Lp.	Miejscowość	Nr obiektu na mapie	Gmina	Nazwa obiektu lub obszaru	Nr i data wpisu do rejestru zabytków	Ewidencja zabytków
1	Baranów	61	Baranów	Cmentarz przy skrzyżowaniu ul. Spokojna i ul. Spacerowa	-	gminny wykaz zabytków /WEZ
2	Kaski	54	Baranów	Dwór Szymanowskich	Decyzja o wpisie do rejestru A-149 nr 21 z 1959-01-21	gminny wykaz zabytków/WEZ
3	Kaski	55	Baranów	Strefa ochrony konserwatorskiej do Zespołu dworskiego z Dworem Szymanowskich z otoczeniem i ogrodem,	Decyzja o wpisie do rejestru A-149 nr 21 z 1959-01-21	gminny wykaz zabytków /WEZ
4	Baranów	59	Baranów	Kościół parafialny pw. św. Józefa ul Armii Krajowej 57	Decyzja o wpisie do rejestru nr 1099 z 1975-04-29	gminny wykaz zabytków /WEZ"
5	Baranów	60	Baranów	Cmentarz par. przy kościele pw. św. Józefa ul. Armii Krajowej 57	-	gminny wykaz zabytków /WEZ"
6	Kaski	190	Baranów	Park krajobrazowy (ogród) przy dworku Cybulszczyzna ul. Królewska 21,	-	ewidencja parkowa zabytków z 01.01.1981 r. <sup>1)</sup>

GEZ- obiekty objęte gminną ewidencją zabytków. WEZ - obiekty objęte wojewódzką ewidencją zabytków

1)Narodowy Instytut Dziedzictwa: Portal Mapowy

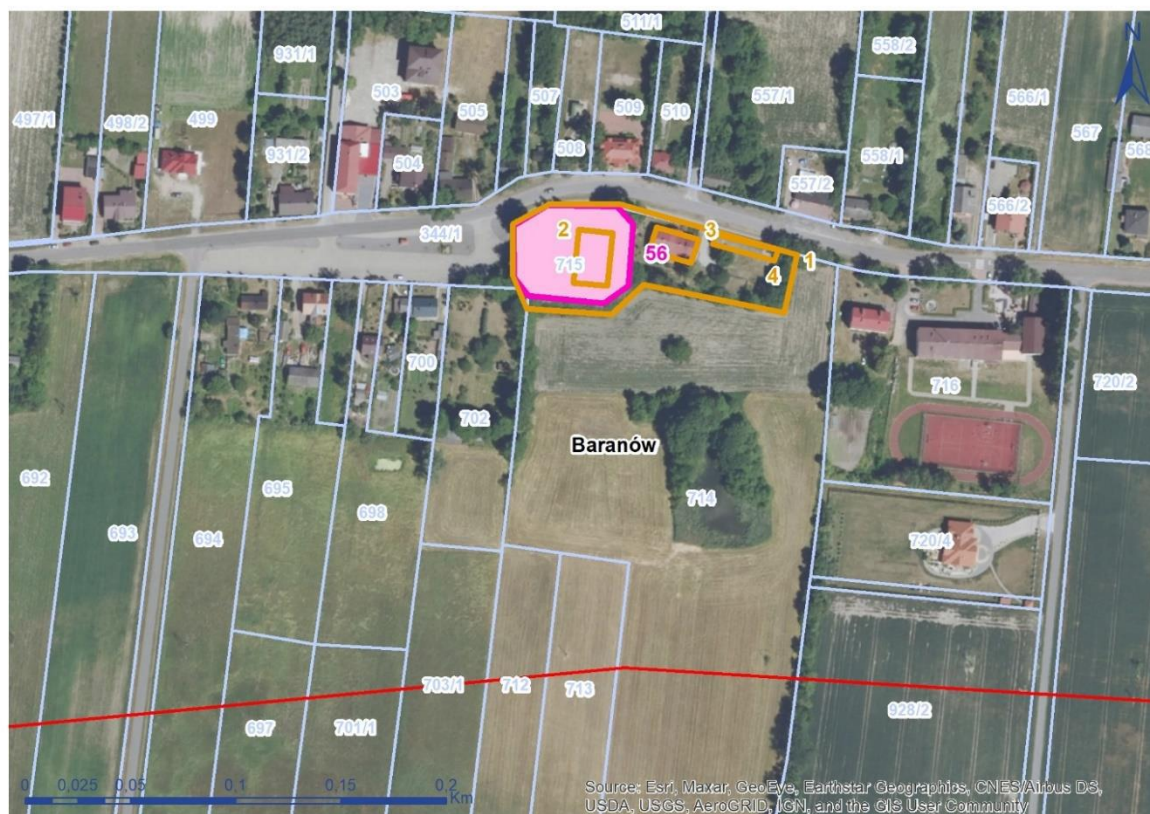
Źródło: MWKZ, Baza WEZ, gmina Baranów, NID

**W Podobszarze A (poza podobszarem 0), na terenie gminy Baranów:**





- łącznie występuje: **11** obiektów/obszarów zabytkowych, a w tym:
  - występują **3** obiekty/obszary wpisane do rejestru zabytków i **3** ujęte w ewidencji zabytków, w tym dwa cmentarze;
  - w dokumentach planistycznych gminy nie zostały wskazane strefy ochrony konserwatorskiej ani zasady obowiązujące w otoczeniu obiektów zabytkowych;
  - w dokumentach planistycznych gminy (SUiKZP z 2006 r.) [219] ochroną konserwatorską objęto

dodatkowo teren **Zespołu kościoła parafialnego p. w. św. Piotra i Pawła (1945-1951r)** i **4 obiekty** w jego granicach: brama w ogrodzeniu murowaną w latach 90-tych XIX w., plebania murowana z 1891 r. oraz obora murowana z 1891 r.;

- w obszarze analiz nie występują obiekty planowane do objęcia ochroną.
- nie występują obiekty wpisane na Listę Światowego Dziedzictwa ani parki kulturowe.



#### LEGENDA

-  OBIEKTY I OBSZARY ZABYTKOWE OBJĘTE OCHRONĄ W DOKUMENTACH PLANISTYCZNYCH
-  OBIEKTY I OBSZARY ZABYTKOWE WPISANE DO EWIDENCJI ZABYTKÓW
-  PODÓBSZAR 0
-  DZIAŁKI EWIDENCYJNE

Źródło: Opracowanie własne

Lokalizacja obszaru i obiektów objętych ochroną konserwatorską wg SUiKZP gminy

Baranów z 2006 r.: Zespołu kościoła parafialnego p. w. św. Piotra i Pawła z bramą w ogrodzeniu (nr 1), w bramą w ogrodzeniu (nr 1), Kościół (nr 2), plebania murowana z 1891 r. (nr 3), obora murowana z 1891 r. (nr 4), oraz cmentarz przykościelny (nr 56), Kaski, gm. Baranów.



Obiekty i obszary zabytkowe objęte rejestrem zabytków oraz ewidencją zabytków zlokalizowane poza Podobszarem 0 w granicach Podobszaru A.

Lp.	Miejscowość	Nr obiektu na mapie	Gmina	Nazwa obiektu lub obszaru	Nr i data wpisu do rejestru zabytków	Ewidencja zabytków
1	Boża Wola	51	Baranów	Park dworski przy Dworze - Pałacyk de Poths	Decyzja o wpisie do rejestru nr 1039 z 1973-09-13;	gminny wykaz zabytków /WEZ

Lp.	Miejscowość	Nr obiektu na mapie	Gmina	Nazwa obiektu lub obszaru	Nr i data wpisu do rejestru zabytków	Ewidencja zabytków
					Decyzja o wpisie do rejestru nr 564 z 1981-06-20	
2	Boża Wola	52	Baranów	Dwór - Pałacyk de Poths	Decyzja o wpisie do rejestru nr 1039 z 1973-09-13	gminny wykaz zabytków /WEZ
3	Cegłów	53	Baranów	Park dworski poł. XX przy dworku w Cegłowie	Decyzja o wpisie do rejestru nr 727 z 1984-05-01	gminny wykaz zabytków /WEZ
4	Kaski	56	Baranów	Cmentarz przykościelny pocz. XV w Kościół Świętych Apostołów Piotra i Pawła w Kaskach przy ul. Królewskiej 27 zespół kościoła parafialnego p. w. św. Piotra i Pawła	-	gminny wykaz zabytków /WEZ
5	Kaski	57	Baranów	Cmentarz XVIII w. I poł. XIX w. Rejon ulic: ul. Szkolna 1 i ul. Królewska	-	gminny wykaz zabytków /WEZ
6	Żaby	58	Baranów	Park - pozostałości parku dworskiego XIX/XX w. - Żaby 62	-	gminny wykaz zabytków /WEZ

GEZ- obiekty objęte gminną ewidencją zabytków, WEZ - obiekty objęte wojewódzką ewidencją zabytków

1) Narodowy Instytut Dziedzictwa: Portal Mapowy

Źródło: MWKZ, Baza WEZ, gmina Baranów, NID

Dodatkowe obiekty i obszary zabytkowe objęte ochroną wg. dokumentów planistycznych zlokalizowane w Podobszarze A poza granicami Podobszaru 0.

Lp.	Miejscowość	Nr obiektu na mapie	Gmina	Nazwa obiektu lub obszaru
1	Kaski	1	Baranów	Zespół kościoła parafialnego P.W św. Piotra i Pawła (1945-1951) -teren wyznaczony ogrodzeniem z bramą i obiektami: kościołem, plebanią, oborą
2	Kaski	1	Baranów	Brama w ogrodzeniu zespołu kościoła parafialnego P.W św. Piotra i Pawła
3	Kaski	2	Baranów	Kościół pw. Piotra i Pawła w Kaskach w Zespole Kościoła P.W Piotra i Pawła w Kaskach
4	Kaski	3	Baranów	Plebania murowana z 1891r w Zespole Kościoła P.W Piotra i Pawła w Kaskach

Lp.	Miejscowość	Nr obiektu na mapie	Gmina	Nazwa obiektu lub obszaru
5	Kaski	4	Baranów	Obora murowana z 1891 r w Zespole Kościoła pw. Piotra i Pawła w Kaskach

Źródło: SUIKZP gminy 2006 r.

*Od strony 821tomu III*

### Wyniki identyfikacji stanowisk archeologicznych

W Podobszarze 0, na terenie gminy Baranów:

- występuje łącznie 150 stanowisk archeologicznych
- w tym 144 stanowisk położonych w całości w Podobszarze 0
- w tym 6 stanowisk wpisanych do rejestru zabytków.

Lokalizację stanowisk archeologicznych wraz z numerem AZP i stanowiska, przedstawiano na załączonych do opracowania mapach w skali 1: 10 000 (Załącznik III.32; arkusze nr 5,6,10-12,16-18,23,24,29-31,35). Na mapach wyróżniono stanowiska wpisane do rejestru zabytków.

Zestawienie stanowisk archeologicznych w Podobszarze 0.



Lp.	AZP/nr stanowiska	Miejscowość	Gmina	Opis	Nr wpisu do rejestru zabytków	Uwagi nt. kolizji
1	58-61/100	Kaski	Baranów	Osada	nr 832 z 21.XI.1969 r.	część obszaru stanowiska znajduje się na wyznaczonym Podobszarze 0
2	58-61/21	Regów	Baranów	Ślad osadnictwa; Osada	nr 838 z 21.XI.1969 r.	stanowisko w całości znajduje się na wyznaczonym Podobszarze 0
3	58-61/65	Gole	Baranów	Ślad osadnictwa; Osada	nr 897 z 30.XI.1970 r.	stanowisko w całości znajduje się na wyznaczonym Podobszarze 0
4	58-61/57	Basin	Baranów	Osada	nr 893 z 30.XI.1970 r.	część obszaru stanowiska znajduje się na wyznaczonym Podobszarze 0
5	58-61/76	Pułapina Nowa	Baranów	Ślad osadnictwa; Osada	nr 835 z 21.XI.1969 r.	stanowisko w całości znajduje się na wyznaczonym Podobszarze 0
6	58-61/1	Osiny	Baranów	Ślad osadnictwa; Osada +Cmentarzysko; Ślad osadnictwa	-	stanowisko w całości znajduje się na wyznaczonym Podobszarze 0
7	58-61/2	Osiny	Baranów	Ślad osadnictwa	-	stanowisko w całości znajduje się na wyznaczonym Podobszarze 0
8	58-61/3	Osiny	Baranów	Ślad osadnictwa	-	stanowisko w całości znajduje się na wyznaczonym Podobszarze 0
9	58-61/4	Osiny	Baranów	Ślad osadnictwa	-	stanowisko w całości znajduje się na wyznaczonym Podobszarze 0
10	58-61/5	Osiny	Baranów	Ślad osadnictwa	-	stanowisko w całości znajduje się na wyznaczonym Podobszarze 0
11	58-61/6	Osiny	Baranów	Ślad osadnictwa	-	stanowisko w całości znajduje się na wyznaczonym Podobszarze 0
12	58-61/7	Osiny	Baranów	Ślad osadnictwa; Osada	-	stanowisko w całości znajduje się na wyznaczonym Podobszarze 0

Lp.	Nr AZP/nr stanowiska	Miejscowość	Gmina	Opis	Nr wpisu do rejestru zabytków	Uwagi nt. kolizji
13	58-61/8	Osiny	Baranów	Ślad osadnictwa; Osada - Cmentarzysko	-	stanowisko w całości znajduje się na wyznaczonym Podobszarze 0
14	58-61/9	Osiny	Baranów	Ślad osadnictwa; Cmentarzysko	-	stanowisko w całości znajduje się na wyznaczonym Podobszarze 0
15	58-61/10	Osiny	Baranów	Ślad osadnictwa	-	stanowisko w całości znajduje się na wyznaczonym Podobszarze 0
16	58-61/11	Stara Pułapina	Baranów	Ślad osadnictwa	-	stanowisko w całości znajduje się na wyznaczonym Podobszarze 0
17	58-61/12	Stara Pułapina	Baranów	Ślad osadnictwa	-	stanowisko w całości znajduje się na wyznaczonym Podobszarze 0
18	58-61/13	Stara Pułapina	Baranów	Ślad osadnictwa	-	stanowisko w całości znajduje się na wyznaczonym Podobszarze 0
19	58-61/14	Stara Pułapina	Baranów	Ślad osadnictwa; Cmentarzysko	-	stanowisko w całości znajduje się na wyznaczonym Podobszarze 0
20	58-61/15	Regów	Baranów	Ślad osadnictwa	-	stanowisko w całości znajduje się na wyznaczonym Podobszarze 0
21	58-61/16	Gole	Baranów	Ślad osadnictwa; Osada	-	stanowisko w całości znajduje się na wyznaczonym Podobszarze 0
22	58-61/17	Gole	Baranów	Ślad osadnictwa	-	stanowisko w całości znajduje się na wyznaczonym Podobszarze 0
23	58-61/18	Gole	Baranów	Ślad osadnictwa; Osada	-	stanowisko w całości znajduje się na wyznaczonym Podobszarze 0
24	58-61/19	Gole	Baranów	Ślad osadnictwa	-	stanowisko w całości znajduje się na wyznaczonym Podobszarze 0
25	58-61/20	Gole	Baranów	Ślad osadnictwa; Osada	-	stanowisko w całości znajduje się na wyznaczonym Podobszarze 0

Lp.	Nr AZP/nr stanowiska	Miejscowość	Gmina	Opis	Nr wpisu do rejestru zabytków	Uwagi nt. kolizji
26	58-61/26	Nowa Pułapina	Baranów	Ślad osadnictwa; Osada	-	stanowisko w całości znajduje się na wyznaczonym Podobszarze 0
27	58-61/27-2	Nowa Pułapina	Baranów	Osada	-	stanowisko w całości znajduje się na wyznaczonym Podobszarze 0
28	58-61/28	Wyczółki	Baranów	Ślad osadnictwa	-	stanowisko w całości znajduje się na wyznaczonym Podobszarze 0
29	58-61/29	Buczyce	Baranów	Ślad osadnictwa; Cmentarzysko	-	stanowisko w całości znajduje się na wyznaczonym Podobszarze 0
30	58-61/30	Buczyce	Baranów	Ślad osadnictwa	-	stanowisko w całości znajduje się na wyznaczonym Podobszarze 0
31	58-61/31	Buczyce	Baranów	Ślad osadnictwa	-	stanowisko w całości znajduje się na wyznaczonym Podobszarze 0
32	58-61/32	Wyczółki	Baranów	Ślad osadnictwa; Osada	-	stanowisko w całości znajduje się na wyznaczonym Podobszarze 0
33	58-61/33	Wyczółki	Baranów	Ślad osadnictwa	-	stanowisko w całości znajduje się na wyznaczonym Podobszarze 0
34	58-61/34	Wyczółki	Baranów	Ślad osadnictwa; Osada	-	stanowisko w całości znajduje się na wyznaczonym Podobszarze 0
35	58-61/35	Wyczółki	Baranów	Ślad osadnictwa	-	stanowisko w całości znajduje się na wyznaczonym Podobszarze 0
36	58-61/36	Wyczółki	Baranów	Osada; Ślad osadnictwa	-	stanowisko w całości znajduje się na wyznaczonym Podobszarze 0
37	58-61/37	Wyczółki	Baranów	Ślad osadnictwa	-	stanowisko w całości znajduje się na wyznaczonym Podobszarze 0
38	58-61/38	Buczyce	Baranów	Ślad osadnictwa	-	stanowisko w całości znajduje się na wyznaczonym Podobszarze 0

Lp.	Nr AZP/nr stanowiska	Miejscowość	Gmina	Opis	Nr wpisu do rejestru zabytków	Uwagi nt. kolizji
39	58-61/39	Strumiany Dolne	Baranów	Ślad osadnictwa	-	stanowisko w całości znajduje się na wyznaczonym Podobszarze 0
40	58-61/40	Strumiany Dolne	Baranów	Ślad osadnictwa	-	stanowisko w całości znajduje się na wyznaczonym Podobszarze 0
41	58-61/41	Strumiany Dolne	Baranów	Ślad osadnictwa; Osada	-	stanowisko w całości znajduje się na wyznaczonym Podobszarze 0
42	58-61/42	Strumiany Dolne	Baranów	Ślad osadnictwa; Osada	-	stanowisko w całości znajduje się na wyznaczonym Podobszarze 0
43	58-61/43	Strumiany Dolne	Baranów	Ślad osadnictwa; Osada	-	stanowisko w całości znajduje się na wyznaczonym Podobszarze 0
44	58-61/44	Strumiany Dolne	Baranów	Ślad osadnictwa	-	stanowisko w całości znajduje się na wyznaczonym Podobszarze 0
45	58-61/45	Wyczółki	Baranów	Ślad osadnictwa	-	stanowisko w całości znajduje się na wyznaczonym Podobszarze 0
46	58-61/46	Strumiany Dolne	Baranów	Ślad osadnictwa; Osada; Ślad prod. metalurgicznej	-	stanowisko w całości znajduje się na wyznaczonym Podobszarze 0
47	58-61/47	Strumiany Dolne	Baranów	Ślad osadnictwa; Ślad prod. metalurgicznej	-	stanowisko w całości znajduje się na wyznaczonym Podobszarze 0
48	58-61/48	Strumiany Dolne	Baranów	Ślad osadnictwa; Osada	-	stanowisko w całości znajduje się na wyznaczonym Podobszarze 0
49	58-61/49	Strumiany Dolne	Baranów	Osada	-	stanowisko w całości znajduje się na wyznaczonym Podobszarze 0
50	58-61/50	Strumiany Górne	Baranów	Ślad osadnictwa	-	stanowisko w całości znajduje się na wyznaczonym Podobszarze 0
51	58-61/51	Strumiany Dolne	Baranów	Ślad osadnictwa	-	stanowisko w całości znajduje się na wyznaczonym Podobszarze 0



Lp.	Nr AZP/nr stanowiska	Miejscowość	Gmina	Opis	Nr wpisu do rejestru zabytków	Uwagi nt. kolizji
52	58-61/52	Basin	Baranów	Ślad osadnictwa	-	stanowisko w całości znajduje się na wyznaczonym Podobszarze 0
53	58-61/53	Basin	Baranów	Ślad osadnictwa; Osadnictwo	-	stanowisko w całości znajduje się na wyznaczonym Podobszarze 0
54	58-61/54	Basin	Baranów	Ślad osadnictwa; Osada	-	stanowisko w całości znajduje się na wyznaczonym Podobszarze 0
55	58-61/63	Gole	Baranów	Ślad osadnictwa; Osada	-	stanowisko w całości znajduje się na wyznaczonym Podobszarze 0
56	58-61/64	Gole	Baranów	Ślad osadnictwa	-	stanowisko w całości znajduje się na wyznaczonym Podobszarze 0
57	58-61/66	Murowaniec	Baranów	Ślad osadnictwa; Osada - Cmentarzysko	-	stanowisko w całości znajduje się na wyznaczonym Podobszarze 0
58	58-61/67	Murowaniec	Baranów	Ślad osadnictwa	-	stanowisko w całości znajduje się na wyznaczonym Podobszarze 0
59	58-61/70	Wyczółki	Baranów	Ślad osadnictwa; Cmentarzysko	-	stanowisko w całości znajduje się na wyznaczonym Podobszarze 0
60	58-61/71	Wyczółki	Baranów	Ślad osadnictwa	-	stanowisko w całości znajduje się na wyznaczonym Podobszarze 0
61	58-61/72	Wyczółki	Baranów	Ślad osadnictwa	-	stanowisko w całości znajduje się na wyznaczonym Podobszarze 0
62	58-61/73	Wyczółki	Baranów	Ślad osadnictwa; Osada	-	stanowisko w całości znajduje się na wyznaczonym Podobszarze 0
63	58-61/74	Wyczółki	Baranów	Ślad osadnictwa	-	stanowisko w całości znajduje się na wyznaczonym Podobszarze 0
64	58-61/88	Kaski	Baranów	Ślad osadnictwa; Osada	-	stanowisko w całości znajduje się na wyznaczonym Podobszarze 0

Lp.	Nr AZP/nr stanowiska	Miejscowość	Gmina	Opis	Nr wpisu do rejestru zabytków	Uwagi nt. kolizji
65	58-61/89	Kaski	Baranów	Osada	-	stanowisko w całości znajduje się na wyznaczonym Podobszarze 0
66	58-61/114	Nowa Pułapina	Baranów	Osadnictwo; Ślad osadnictwa	-	stanowisko w całości znajduje się na wyznaczonym Podobszarze 0
67	59-61/47	Baranów	Baranów	Ślad osadnictwa; Obozowisko	-	stanowisko w całości znajduje się na wyznaczonym Podobszarze 0
68	59-61/75	Holendry Baranowskie	Baranów	Ślad osadnictwa	-	stanowisko w całości znajduje się na wyznaczonym Podobszarze 0
69	59-61/81	Holendry Baranowskie	Baranów	Ślad osadnictwa	-	stanowisko w całości znajduje się na wyznaczonym Podobszarze 0
70	59-61/82	Holendry Baranowskie	Baranów	Ślad osadnictwa	-	stanowisko w całości znajduje się na wyznaczonym Podobszarze 0
71	59-61/83	Holendry Baranowskie	Baranów	Ślad osadnictwa	-	stanowisko w całości znajduje się na wyznaczonym Podobszarze 0
72	59-61/84	Holendry Baranowskie	Baranów	Ślad osadnictwa	-	stanowisko w całości znajduje się na wyznaczonym Podobszarze 0
73	59-61/85	Holendry Baranowskie	Baranów	Ślad osadnictwa; Osada + Cmentarzysko	-	stanowisko w całości znajduje się na wyznaczonym Podobszarze 0
74	59-61/86	Holendry Baranowskie	Baranów	Osada; Ślad osadnictwa	-	stanowisko w całości znajduje się na wyznaczonym Podobszarze 0
75	59-61/87	Holendry Baranowskie	Baranów	Ślad osadnictwa; Cmentarzysko	-	stanowisko w całości znajduje się na wyznaczonym Podobszarze 0
76	59-61/88	Baranów	Baranów	Ślad osadnictwa; Osada + Cmentarzysko	-	stanowisko w całości znajduje się na wyznaczonym Podobszarze 0
77	59-61/89	Drybus	Baranów	Osada	-	stanowisko w całości znajduje się na wyznaczonym Podobszarze 0

Lp.	Nr AZP/nr stanowiska	Miejscowość	Gmina	Opis	Nr wpisu do rejestru zabytków	Uwagi nt. kolizji
78	59-61/90	Drybus	Baranów	Osadnictwo; Osada; Cmentarzysko	-	stanowisko w całości znajduje się na wyznaczonym Podobszarze 0
79	59-61/91	Drybus	Baranów	Ślad osadnictwa	-	stanowisko w całości znajduje się na wyznaczonym Podobszarze 0
80	59-61/92	Drybus	Baranów	Ślad osadnictwa	-	stanowisko w całości znajduje się na wyznaczonym Podobszarze 0
81	59-61/93	Drybus	Baranów	Ślad osadnictwa	-	stanowisko w całości znajduje się na wyznaczonym Podobszarze 0
82	59-61/94	Baranów	Baranów	Cmentarzysko; Ślad osadnictwa	-	stanowisko w całości znajduje się na wyznaczonym Podobszarze 0
83	59-61/96	Nowy Drzewicz	Baranów	Ślad osadnictwa; Osada + Cmentarzysko; Osadnictwo	-	stanowisko w całości znajduje się na wyznaczonym Podobszarze 0
84	59-61/97	Holendry Baranowskie	Baranów	Osada; Osadnictwo	-	stanowisko w całości znajduje się na wyznaczonym Podobszarze 0
85	59-61/98	Holendry Baranowskie	Baranów	Ślad osadnictwa; Osada	-	stanowisko w całości znajduje się na wyznaczonym Podobszarze 0
86	59-61/99	Drybus	Baranów	Osada; Ślad osadnictwa	-	stanowisko w całości znajduje się na wyznaczonym Podobszarze 0
87	59-61/104	Drybus	Baranów	Ślad osadnictwa	-	stanowisko w całości znajduje się na wyznaczonym Podobszarze 0
88	59-61/105	Drybus	Baranów	Ślad osadnictwa; Cmentarzysko	-	stanowisko w całości znajduje się na wyznaczonym Podobszarze 0
89	59-61/106	Drybus	Baranów	Ślad osadnictwa	-	stanowisko w całości znajduje się na wyznaczonym Podobszarze 0
90	59-61/107	Drybus	Baranów	Ślad osadnictwa; Osada; Cmentarzysko	-	stanowisko w całości znajduje się na wyznaczonym Podobszarze 0



Lp.	Nr AZP/nr stanowiska	Miejscowość	Gmina	Opis	Nr wpisu do rejestru zabytków	Uwagi nt. kolizji
91	59-61/108	Drybus	Baranów	Ślad osadnictwa; Osadnictwo	-	stanowisko w całości znajduje się na wyznaczonym Podobszarze 0
92	59-61/109	Drybus	Baranów	Ślad osadnictwa	-	stanowisko w całości znajduje się na wyznaczonym Podobszarze 0
93	59-61/110	Holendry Baranowskie	Baranów	Ślad osadnictwa; Cmentarzysko; Osada	-	stanowisko w całości znajduje się na wyznaczonym Podobszarze 0
94	59-61/111	Buszyce	Baranów	Ślad osadnictwa	-	stanowisko w całości znajduje się na wyznaczonym Podobszarze 0
95	59-61/112	Buszyce	Baranów	Ślad osadnictwa; Cmentarzysko	-	stanowisko w całości znajduje się na wyznaczonym Podobszarze 0
96	59-61/113	Buszyce	Baranów	Ślad osadnictwa; Osada; Osadnictwo	-	stanowisko w całości znajduje się na wyznaczonym Podobszarze 0
97	59-61/116	Basin	Baranów	Ślad osadnictwa; Osada	-	stanowisko w całości znajduje się na wyznaczonym Podobszarze 0
98	59-61/118	Baranów	Baranów	Ślad osadnictwa; Osada; Osadnictwo	-	stanowisko w całości znajduje się na wyznaczonym Podobszarze 0
99	59-61/119	Baranów	Baranów	Ślad osadnictwa	-	stanowisko w całości znajduje się na wyznaczonym Podobszarze 0
100	59-61/120	Baranów	Baranów	Ślad osadnictwa; Osada	-	stanowisko w całości znajduje się na wyznaczonym Podobszarze 0
101	59-61/121	Baranów	Baranów	Ślad osadnictwa	-	stanowisko w całości znajduje się na wyznaczonym Podobszarze 0
102	59-61/122	Baranów	Baranów	Osada; Ślad osadnictwa; Osadnictwo	-	stanowisko w całości znajduje się na wyznaczonym Podobszarze 0
103	59-61/123	Baranów	Baranów	Cmentarzysko; Ślad osadnictwa	-	stanowisko w całości znajduje się na wyznaczonym Podobszarze 0

Lp.	Nr AZP/nr stanowiska	Miejscowość	Gmina	Opis	Nr wpisu do rejestru zabytków	Uwagi nt. kolizji
104	59-61/124	Baranów	Baranów	Ślad osadnictwa	-	stanowisko w całości znajduje się na wyznaczonym Podobszarze 0
105	59-61/125	Baranów	Baranów	Osada, Ślad osadnictwa	-	stanowisko w całości znajduje się na wyznaczonym Podobszarze 0
106	59-61/128	Baranów	Baranów	Ślad osadnictwa; Cmentarzysko	-	stanowisko w całości znajduje się na wyznaczonym Podobszarze 0
107	59-61/127	Kopiska	Baranów	Ślad osadnictwa	-	stanowisko w całości znajduje się na wyznaczonym Podobszarze 0
108	59-61/129	Baranów	Baranów	Osadnictwo; Ślad osadnictwa	-	stanowisko w całości znajduje się na wyznaczonym Podobszarze 0
109	59-61/130	Baranów	Baranów	Cmentarzysko	-	stanowisko w całości znajduje się na wyznaczonym Podobszarze 0
110	59-61/131	Baranów	Baranów	Osada+ Cmentarzysko; Osadnictwo; Ślad osadnictwa	-	stanowisko w całości znajduje się na wyznaczonym Podobszarze 0
111	59-61/132	Baranów	Baranów	Cmentarzysko; Ślad osadnictwa	-	stanowisko w całości znajduje się na wyznaczonym Podobszarze 0
112	59-61/133	Baranów	Baranów	Cmentarzysko	-	stanowisko w całości znajduje się na wyznaczonym Podobszarze 0
113	59-61/134	Baranów	Baranów	Ślad osadnictwa; Osada	-	stanowisko w całości znajduje się na wyznaczonym Podobszarze 0
114	59-61/135	Stanisławów	Baranów	Osada	-	stanowisko w całości znajduje się na wyznaczonym Podobszarze 0
115	59-61/136	Stanisławów	Baranów	Osada; Cmentarzysko	-	stanowisko w całości znajduje się na wyznaczonym Podobszarze 0
116	59-61/137	Stanisławów	Baranów	Ślad osadnictwa; Osada; Ślad osadnictwa	-	stanowisko w całości znajduje się na wyznaczonym Podobszarze 0

Lp.	Nr AZP/nr stanowiska	Miejscowość	Gmina	Opis	Nr wpisu do rejestru zabytków	Uwagi nt. kolizji
117	59-61/138	Stanisławów	Baranów	Ślad osadnictwa	-	stanowisko w całości znajduje się na wyznaczonym Podobszarze 0
118	59-61/139	Osiny	Baranów	Osada+ Cmentarzysko; Ślad osadnictwa	-	stanowisko w całości znajduje się na wyznaczonym Podobszarze 0
119	59-61/140	Drybus	Baranów	Ślad osadnictwa	-	stanowisko w całości znajduje się na wyznaczonym Podobszarze 0
120	59-61/141	Stanisławów	Baranów	Osada	-	stanowisko w całości znajduje się na wyznaczonym Podobszarze 0
121	59-61/142	Stanisławów	Baranów	Ślad osadnictwa	-	stanowisko w całości znajduje się na wyznaczonym Podobszarze 0
122	59-61/143	Osiny	Baranów	Ślad osadnictwa	-	stanowisko w całości znajduje się na wyznaczonym Podobszarze 0
123	59-61/144	Osiny	Baranów	Ślad osadnictwa	-	stanowisko w całości znajduje się na wyznaczonym Podobszarze 0
124	59-61/145	Stanisławów	Baranów	Osada; Ślad osadnictwa; Osadnictwo	-	stanowisko w całości znajduje się na wyznaczonym Podobszarze 0
125	59-61/146	Baranów	Baranów	Osada; Osada	-	stanowisko w całości znajduje się na wyznaczonym Podobszarze 0
126	59-61/147	Stanisławów	Baranów	Ślad osadnictwa; Osada; Cmentarzysko	-	stanowisko w całości znajduje się na wyznaczonym Podobszarze 0
127	59-61/148	Baranów	Baranów	Ślad osadnictwa; Cmentarzysko; Osada	-	stanowisko w całości znajduje się na wyznaczonym Podobszarze 0
128	59-61/149	Stanisławów	Baranów	Osada; Ślad osadnictwa	-	stanowisko w całości znajduje się na wyznaczonym Podobszarze 0
129	59-61/150	Baranów	Baranów	Ślad osadnictwa; Osada	-	stanowisko w całości znajduje się na wyznaczonym Podobszarze 0



Lp.	Nr AZP/nr stanowiska	Miejscowość	Gmina	Opis	Nr wpisu do rejestru zabytków	Uwagi nt. kolizji
117	59-61/138	Stanisławów	Baranów	Ślad osadnictwa	-	stanowisko w całości znajduje się na wyznaczonym Podobszarze 0
118	59-61/139	Osiny	Baranów	Osada+ Cmentarzysko; Ślad osadnictwa	-	stanowisko w całości znajduje się na wyznaczonym Podobszarze 0
119	59-61/140	Drybus	Baranów	Ślad osadnictwa	-	stanowisko w całości znajduje się na wyznaczonym Podobszarze 0
120	59-61/141	Stanisławów	Baranów	Osada	-	stanowisko w całości znajduje się na wyznaczonym Podobszarze 0
121	59-61/142	Stanisławów	Baranów	Ślad osadnictwa	-	stanowisko w całości znajduje się na wyznaczonym Podobszarze 0
122	59-61/143	Osiny	Baranów	Ślad osadnictwa	-	stanowisko w całości znajduje się na wyznaczonym Podobszarze 0
123	59-61/144	Osiny	Baranów	Ślad osadnictwa	-	stanowisko w całości znajduje się na wyznaczonym Podobszarze 0
124	59-61/145	Stanisławów	Baranów	Osada; Ślad osadnictwa; Osadnictwo	-	stanowisko w całości znajduje się na wyznaczonym Podobszarze 0
125	59-61/146	Baranów	Baranów	Osada; Osada	-	stanowisko w całości znajduje się na wyznaczonym Podobszarze 0
126	59-61/147	Stanisławów	Baranów	Ślad osadnictwa; Osada; Cmentarzysko	-	stanowisko w całości znajduje się na wyznaczonym Podobszarze 0
127	59-61/148	Baranów	Baranów	Ślad osadnictwa; Cmentarzysko; Osada	-	stanowisko w całości znajduje się na wyznaczonym Podobszarze 0
128	59-61/149	Stanisławów	Baranów	Osada; Ślad osadnictwa	-	stanowisko w całości znajduje się na wyznaczonym Podobszarze 0
129	59-61/150	Baranów	Baranów	Ślad osadnictwa; Osada	-	stanowisko w całości znajduje się na wyznaczonym Podobszarze 0

Lp.	Nr AZP/nr stanowiska	Miejscowość	Gmina	Opis	Nr wpisu do rejestru zabytków	Uwagi nt. kolizji
130	59-61/151	Stanisławów	Baranów	Osada; Ślad osadnictwa	-	stanowisko w całości znajduje się na wyznaczonym Podobszarze 0
131	59-61/152	Baranów	Baranów	Osada; Osadnictwo; Cmentarzysko; Ślad osadnictwa	-	stanowisko w całości znajduje się na wyznaczonym Podobszarze 0
132	59-61/153	Baranów	Baranów	Osada Cmentarzysko; Osadnictwo; Ślad osadnictwa	-	stanowisko w całości znajduje się na wyznaczonym Podobszarze 0
133	59-61/154	Baranów	Baranów	Ślad osadnictwa	-	stanowisko w całości znajduje się na wyznaczonym Podobszarze 0
134	59-61/155	Baranów	Baranów	Ślad osadnictwa	-	stanowisko w całości znajduje się na wyznaczonym Podobszarze 0
135	59-61/156	Baranów	Baranów	Ślad osadnictwa; Osada; Cmentarzysko	-	stanowisko w całości znajduje się na wyznaczonym Podobszarze 0
136	59-61/157	Baranów	Baranów	Ślad osadnictwa	-	stanowisko w całości znajduje się na wyznaczonym Podobszarze 0
137	59-61/158	Baranów	Baranów	Ślad osadnictwa	-	stanowisko w całości znajduje się na wyznaczonym Podobszarze 0
138	59-61/159	Baranów	Baranów	Cmentarzysko	-	stanowisko w całości znajduje się na wyznaczonym Podobszarze 0
139	59-61/160	Baranów	Baranów	Ślad osadnictwa	-	stanowisko w całości znajduje się na wyznaczonym Podobszarze 0
140	59-61/161	Baranów	Baranów	Ślad osadnictwa; Cmentarzysko; Osada	-	stanowisko w całości znajduje się na wyznaczonym Podobszarze 0
141	59-61/162	Baranów	Baranów	Ślad osadnictwa	-	stanowisko w całości znajduje się na wyznaczonym Podobszarze 0

Lp.	Nr AZP/nr stanowiska	Miejscowość	Gmina	Opis	Nr wpisu do rejestru zabytków	Uwagi nt. kolizji
142	59-61/169	Stanisławów	Baranów	Ślad osadnictwa	-	stanowisko w całości znajduje się na wyznaczonym Podobszarze 0
143	58-61/7	Pułapina Stara	Baranów	Osada	-	stanowisko w całości znajduje się na wyznaczonym Podobszarze 0
144	58-61/115	Strumiany Górne	Baranów	Osada	nr 869 z 30.XI.1970 r.	stanowisko w całości znajduje się na wyznaczonym Podobszarze 0
145	59-61/24	Holendry Baranowskie	Baranów	Osada	-	stanowisko w całości znajduje się na wyznaczonym Podobszarze 0
146	59-61/103	Nowy Drzewicz	Baranów/Wiskitki	Ślad osadnictwa; Osada	-	stanowisko w całości znajduje się na wyznaczonym Podobszarze 0
147	59-61/20	Baranów	Baranów	śląd osadnictwa; epoka brązu;	-	stanowisko w całości znajduje się na wyznaczonym Podobszarze 0
148	59-61/23	Stanisławów	Baranów	Ślad osadniczy; epoka kamienia	-	stanowisko w całości znajduje się na wyznaczonym Podobszarze 0
149	59-61/18	Baranów	Baranów	Osada; epoka żelaza	-	stanowisko w całości znajduje się na wyznaczonym Podobszarze 0
150	59-61/6	Holendry Baranowskie	Baranów	Osada: epoka żelaza	-	stanowisko w całości znajduje się na wyznaczonym Podobszarze 0

Źródło danych: Raport [167], MWKZ, dane z gminy, NID

W Podobszarze A z wyłączeniem Podobszaru 0, na terenie gminy Baranów:

- występuje łącznie 93 stanowisk archeologicznych, w tym 0 stanowisk wpisanych do rejestru zabytków.

Zestawienie stanowisk archeologicznych w Podobszarze A (z wyłączeniem Podobszaru 0)

Lp.	Nr AZP/Nr stanowiska	Miejscowość	Gmina	Opis	Wpis do rejestru
1	58-61/94	Kaski	Baranów	Wczesne średniowiecze/średniowiecze	-



Lp.	Nr AZP/Nr stanowiska	Miejscowość	Gmina	Opis	Wpis do rejestru
2	58-61/93	Kaski	Baranów	Epoka kamienia/wczesna epoka brązu/okres rzymski/wczesne średniowiecze/średniowiecze	-
3	58-61/91	Kaski	Baranów	Halsztat-laten	-
4	58-61/90	Kaski	Baranów	Wczesna epoka brązu	-
5	58-61/97	Kaski	Baranów	Epoka kamienia/starożytność (w oparciu o ceramikę) /wczesna epoka brązu	-
6	58-61/96	Kaski	Baranów	Starożytność (w oparciu o ceramikę) /okres rzymski/średniowiecze	-
7	58-61/95	Kaski	Baranów	Epoka kamienia/starożytność (w oparciu o ceramikę) /wczesna epoka brązu/średniowiecze	-
8	58-61/92	Kaski	Baranów	Halsztat-laten	-
9	58-1/112	Kaski	Baranów	Wczesne średniowiecze	-
10	58-61/98	Regów	Baranów	Starożytność (w oparciu o ceramikę) /halsztat-laten/późny laten-okres rzymski/średniowiecze	-
11	58-61/99	Regów	Baranów	Halsztat-laten	-
12	58-61/103	Regów	Baranów	Epoka brązu/okres halsztacki/późny laten-okres rzymski/wczesne średniowiecze/średniowiecze	-
13	58-61/102	Regów	Baranów	Kultura łużycka/późny laten-okres rzymski/średniowiecze	-
14	58-61/104	Regów	Baranów	Okres halsztacki/kultura łużycka/późny laten-okres rzymski	-
15	58-61/110	Regów	Baranów	Średniowiecze/późny laten-okres rzymski/wczesne średniowiecze/średniowiecze	-
16	58-61/109	Regów	Baranów	Epoka kamienia/kultura pucharów lejowych/wczesna epoka brązu/halsztat-laten/późny laten-okres rzymski/wczesne średniowiecze/średniowiecze/	-
17	58-611/11	Regów	Baranów	Epoka kamienia/kultura pucharów lejowych/starożytność (w oparciu o ceramikę) /wczesna epoka brązu/kultura	-

Lp.	Nr AZP/Nr stanowiska	Miejscowość	Gmina	Opis	Wpis do rejestru
				trzcieniecka/okres halsztacki/późny laten-okres/średniowiecze	
18	58-61/107	Regów	Baranów	Epoka kamienia/kultura pucharów lejowych/kultura amfor kulistych/wczesna epoka brązu/kultura trzcieniecka/halsztat-laten/późny laten-okres rzymski	-
19	58-61/106	Regów	Baranów	starożytność (w oparciu o ceramikę) /wczesna epoka brązu/późny laten-okres rzymski/wczesne średniowiecze/średniowiecze	-
20	58-61/105	Regów	Baranów	Halsztat-laten/późny okres lateński	-
21	58-61/101	Regów	Baranów	Starożytność (w oparciu o ceramikę) /wczesna epoka brązu/halsztat-laten	-
22	58-61/87	Regów	Baranów	Epoka brązu/okres rzymski	-
23	58-61/85	Gole	Baranów	Wczesna epoka brązu/halsztat-laten	-
24	58-61/86	Gole	Baranów	Późny okres rzymski	-
25	58-61/83	Gole	Baranów	Starożytność (w oparciu o ceramikę) /epoka brązu/okres halsztacki	-
26	58-61/84	Gole	Baranów	Wczesna epoka brązu/okres halsztacki	-
27	58-61/77	Murowaniec	Baranów	Starożytność (w oparciu o ceramikę) /wczesna epoka brązu/halsztat-laten/okres rzymski/wczesne średniowiecze	-
28	58-61/68	Murowaniec	Baranów	Późny laten-okres rzymski/wczesne średniowiecze/średniowiecze	-
29	58-61/69	Murowaniec	Baranów	Okres rzymski	-
30	58-61/55	Murowaniec	Baranów	Okres rzymski/wczesne średniowiecze/stan bez ustalonej chronologii	-
31	58-61/61	Basin	Baranów	Okres rzymski	-
32	58-61/62	Basin	Baranów	Starożytność (w oparciu o ceramikę) /wczesne średniowiecze	
33	58-61/56	Basin	Baranów	Starożytność (w oparciu o ceramikę)	-

Lp.	Nr AZP/Nr stanowiska	Miejscowość	Gmina	Opis	Wpis do rejestru
34	58-61/79	Cegłów	Baranów	Okres halsztacki	-
35	58-61/80	Basin	Baranów	Starożytność (w oparciu o ceramikę)	-
36	58-61/25	Cegłów	Baranów	Starożytność (w oparciu o ceramikę)	-
37	58-61/75	Cegłów ("Gole")	Baranów	Halsztat-laten	-
38	58-61/24	Gole	Baranów	Starożytność (w oparciu o ceramikę)	-
39	58-61/23	Gole	Baranów	Epoka kamienia/wczesna epoka brązu/późny okres rzymski/średniowiecze/okres nowożytny	-
40	58-61/22	Gole	Baranów	Epoka kamienia/wczesna epoka brązu/okres rzymski/średniowiecze	-
41	58-61/113	Gole	Baranów	Okres rzymski	-
42	58-61/82	Cegłów	Baranów	Epoka kamienia/wczesna epoka brązu/halsztat-laten/późny laten-okres rzymski	-
43	58-61/81	Cegłów	Baranów	Neolit/starożytność (w oparciu o ceramikę) /wczesna epoka brązu/halsztat-laten	-
44	60-61/43	Holendry Baranowskie/Grądy	Baranów/Jaktorów	Halsztat-laten	-
45	60-61/39	Holendry Baranowskie	Baranów	Neolit/epoka brązu/kultura łużycka/późny okres rzymski/wczesne średniowiecze/wczesne fazy wczesnego średniowiecza	-
46	59-61/36	Holendry Baranowskie	Baranów	Wczesne średniowiecze	-
47	59-61/40	Holendry Baranowskie	Baranów	Wczesne średniowiecze/średniowiecze	-
48	59-61/77	Holendry baranowskie	Baranów	Wczesne średniowiecze	-

Lp.	Nr AZP/Nr stanowiska	Miejscowość	Gmina	Opis	Wpis do rejestru
49	59-61/66	Holendry Baranowskie	Baranów	Halsztat-laten	-
50	59-61/80	Holendry Baranowskie	Baranów	Epoka kamienia/starożytność (w oparciu o ceramikę) /wczesna epoka brązu/kultura łużycka/późny laten-okres rzymski/średniowiecze	-
51	59-61/99	Holendry Baranowskie	Baranów	Późny laten-okres rzymski/wczesne średniowiecze/średniowiecze	-
52	59-61/79	Holendry Baranowskie	Baranów	Starożytność (w oparciu o ceramikę) /halsztat-laten	-
53	59-61/42	Holendry Baranowskie	Baranów	Starożytność (w oparciu o ceramikę) /halsztat-laten/późny laten-okres rzymski	-
54	59-61/41	Holendry Baranowskie	Baranów	Epoka kamienia/wczesna epoka brązu	-
55	59-61/43	Holendry Baranowskie	Baranów	Halsztat-laten	-
56	59-61/45	Holendry Baranowskie	Baranów	Starożytność (w oparciu o ceramikę) /halsztat-laten/okres rzymski/wczesne średniowiecze/wczesne fazy wczesnego średniowiecza/średniowiecze	-
57	59-61/46	Holendry Baranowskie	Baranów	Kultura pucharów lejowatych/starożytność (w oparciu o ceramikę) /wczesna epoka brązu/halsztat-laten	-
58	59-61/48	Holendry Baranowskie	Baranów	Późny okres rzymski	-
59	59-61/59	Holendry Baranowskie	Baranów	Starożytność (w oparciu o ceramikę)	-
60	59-61/44	Holendry Baranowskie	Baranów	Starożytność (w oparciu o ceramikę) /wczesna epoka brązu/kultura grobów kloszowych/późny okres rzymski	-
61	59-61/57	Holendry Baranowskie	Baranów	Starożytność (w oparciu o ceramikę)	-



Lp.	Nr AZP/Nr stanowiska	Miejscowość	Gmina	Opis	Wpis do rejestru
62	59-61/163	Holendry Baranowskie	Baranów	Okres halsztacki	-
63	59-61/55	Holendry Baranowskie	Baranów	Epoka brązu	-
64	59-61/56	Holendry Baranowskie	Baranów	Epoka kamienia/wczesna epoka brązu/okres halsztacki/późny okres rzymski	-
65	59-61/58	Holendry Baranowskie	Baranów	Epoka kamienia/starożytność (w oparciu o ceramikę) /wczesna epoka brązu/kultura trzciniecka/późny okres rzymski	-
66	59-61/62	Holendry Baranowskie	Baranów	Okres rzymski/wczesne średniowiecze	-
67	59-61/26	Holendry Baranowskie/Budy Zosine	Baranów/Jaktorów	Epoka kamienia/wczesna epoka brązu/okres halsztacki/późny laten-okres rzymski/wczesne średniowiecze	-
68	59-61/27	Holendry Baranowskie	Baranów	Stan bez ustalonej chronologii	-
69	59-61/60	Holendry Baranowskie	Baranów	Starożytność (w oparciu o ceramikę) /okres rzymski/wczesne średniowiecze	-
70	59-61/164	Holendry Baranowskie	Baranów	Okres halsztacki/okres rzymski/wczesne średniowiecze/średniowiecze	-
71	59-61/39	Holendry Baranowskie/Budy Zosiny	Baranów/Jaktorów	Neolit/epoka brązu/kultura łużycka/późny okres rzymski/wczesne średniowiecze/wczesne fazy wczesnego średniowiecza	-
72	59-61/51	Holendry Baranowskie / Budy Zosiny	Baranów /Jaktorów	Starożytność (w oparciu o ceramikę) /wczesna epoka brązu/halsztat-laten/okres rzymski	-
73	59-61/50	Kopiska	Baranów	Późny laten-okres rzymski	-
74	59-61/54	Kopiska	Baranów	Wczesna epoka brązu/okres rzymski	-

Lp.	Nr AZP/Nr stanowiska	Miejscowość	Gmina	Opis	Wpis do rejestru
75	59-61/53	Kopiska	Baranów	Epoka brązu/okres halsztacki/kultura grobów kloszowych/okres rzymski/wczesne średniowiecze/wczesne fazy wczesnego średniowiecza	-
76	59-61/126	Kopiska	Baranów	Starożytność (w oparciu o ceramikę) /wczesna epoka brązu/okres rzymski	-
77	59-61/3	Kopiska	Baranów	Starożytność (w oparciu o ceramikę) /okres halsztacki/okres rzymski	-
78	59-61/7	Kopiska	Baranów	Okres halsztacki	-
79	59-61/176	Kopiska	Baranów	Okres halsztacki	-
80	59-61/165	Kopiska	Baranów	Halsztat-laten/okres rzymski	-
81	59-61/6	Kopiska	Baranów	Okres halsztacki/kultura łużycka/okres rzymski/wczesne średniowiecze	-
82	59-61/5	Kopiska	Baranów	Epoka brązu/kultura łużycka/okres rzymski/wczesne średniowiecze/	-
83	59-61/4	Kopiska	Baranów	Epoka brązu/okres halsztacki/okres rzymski	-
84	60-61/42	Holandry Baranowskie/Grądy	Baranów/Jaktorów	Epoka kamienia/neolit/epoka brązu/wczesna epoka brązu/okres halsztacki	-
85	59-61/28	Holandry Baranowskie	Baranów	Starożytność (w oparciu o ceramikę) /epoka brązu/okres halsztacki/okres rzymski/wczesne średniowiecze	-
86	58-61/60	Karolina/Izdebnokościelne	Baranów/Grodzisk Mazowiecki	Epoka brązu/okres halsztacki/okres rzymski	-
87	58-61/108	Ludwików	Baranów	Wczesne średniowiecze	-
88	58-62/57	Bronisławów	Baranów	Ślad osadniczy	-
89	58-62/52	Dzika Wola	Baranów	Epoka żelaza	-
90	58-62/56	Dzika Wola	Baranów	Epoka żelaza	-
91	58-62/55	Wojcieszyn	Baranów	Epoka żelaza	-

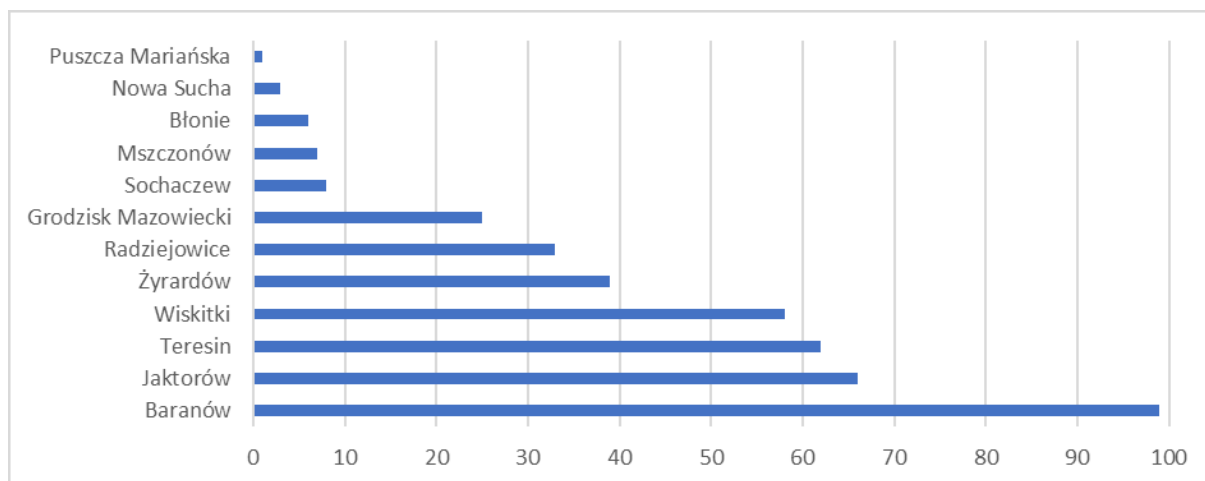
Lp.	Nr AZP/Nr stanowiska	Miejscowość	Gmina	Opis	Wpis do rejestru
92	58-62/53	Karolina	Baranów	Epoka żelaza	-
93	58-62/54	Karolina	Baranów	Średniowiecze	-
94	59-61/21	Holandry Baranowskie	Baranów	Epoka żelaza	-
95	59-61/22	Kopiska	Baranów	Epoka żelaza	-
96	59-61/9	Kopiska Duże	Baranów	Epoka żelaza	-

Źródło: MWKZ, dane z gminy, NID

## Podsumowanie analizy uwarunkowań społeczno- gospodarczych

Podsumowując powyższe analizy uwarunkowań społeczno-gospodarczych dwunastu gmin (Puszcza Mariańska, Nowa Sucha, Błonie, Mszczonów, Sochaczew, Grodzisk Mazowiecki, Radziejowice, Żyrardów, Wiskitki, Teresin, Jaktorów, Baranów) położonych w Podobszarze A, przedstawione zostały różnice między gminami pod kątem wybranych aspektów charakteryzujących uwarunkowania społeczne, gospodarcze i zagospodarowanie tj. powierzchnia gminy w Podobszarze A, udział form pokrycia terenu, liczba budynków w Podobszarze A według rodzaju zabudowy, uwarunkowania społeczne. Wyniki analiz porównawczych zaprezentowano w niniejszej części rozdziału w formach tabelarycznych oraz w postaci wykresów.

Poniższy wykres przedstawia porównanie stopnia pokrycia powierzchni poszczególnych gmin przez Podobszar A. Przede wszystkim uwagę zwraca gmina Baranów, której 99% powierzchni znajduje się w granicach Podobszaru A. W przypadku gmin Jaktorów, Teresin i Wiskitki jest to ponad 50% powierzchni gminy (odpowiednio 66%, 62% i 58%). Gminy Żyrardów, Radziejowice i Grodzisk Mazowiecki są zajęte przez Podobszar A w stopni obejmującym 20-40% całkowitej powierzchni gminy. W przypadku pozostałych gmin udział Podobszaru A w ich całkowitej powierzchni to poniżej 10%.



Źródło: Opracowanie własne

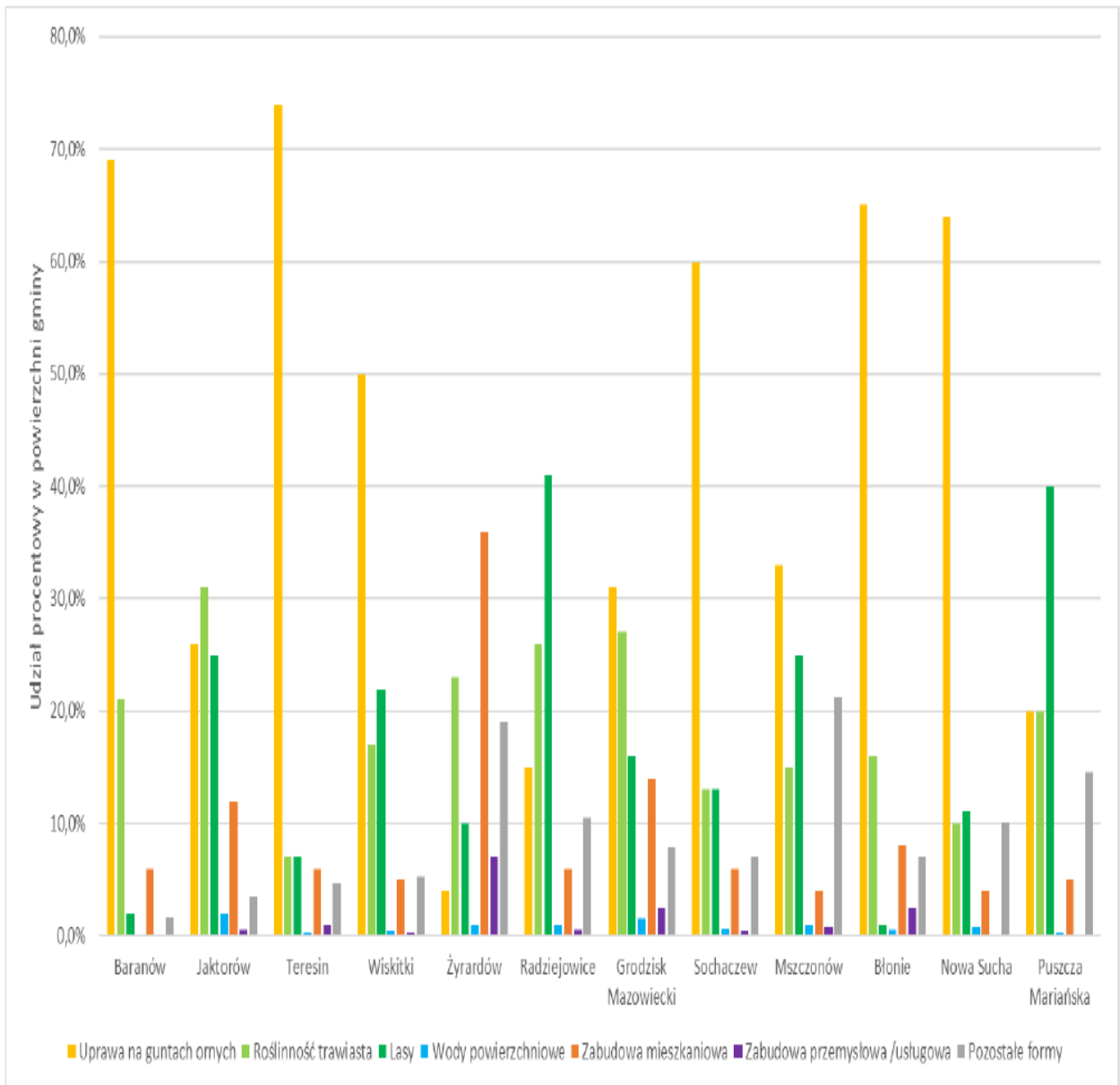
## Podsumowanie- procent powierzchni gmin w Podobszarze A

Całkowita powierzchnia Podobszaru A wynosi 334,5 km<sup>2</sup>. Udział procentowy powierzchni poszczególnych gmin w granicach Podobszaru A przedstawia Rysunek III. 9-110. Uwagę zwraca, iż ponad ¾ powierzchni Podobszaru A to cztery gminy Wiskitki, Baranów (której 99% powierzchni wchodzi w Podobszar A), Teresin i Jaktorów. Pozostała część Podobszaru A obejmuje osiem gmin, których udział jest zróżnicowany od prawie 8% (gm. Grodzisk Mazowiecki) do poniżej 1% (gminy Nowa Sucha i Puszcza Mariańska).

Nazwa gminy	Udział powierzchni Podobszaru A w całkowitej powierzchni gminy [%]	Liczba mieszkańców gminy (2021 r.)	Udział mieszkańców gminy w Podobszarze A (2021 r.) [%]	Saldo migracji (2020 r.)
Baranów	99	5 370	91	43
Jaktorów	66	12 760	89	131
Teresin	62	11 189	72	48
Wiskitki	58	9 853	66	15
Żyrardów	39	39 550	26	<b>-30</b>
Radziejowice	33	5 882	31	42
Grodzisk Mazowiecki	25	50 369	3	961
Sochaczew	8	11 215	4	117
Mszczonów	7	11 392	4	<b>-20</b>
Błonie	6	21 564	6	190
Nowa Sucha	3	6 724	2	32
Puszcza Mariańska	0,8	8 673	1	39

Źródło: Opracowanie własne na podstawie danych GUS





Liczba budynków w Podobszarze A w podziale na gminy

Podsumowanie- liczba budynków w Podobszarze A w podziale na gminy

Nazwa gminy	Liczba budynków w Podobszarze A	Liczba szkół i przedszkoli w Podobszarze A	Obiekty sakralne i cmentarze	Obiekty ochrony zdrowia i opieki społecznej
Jaktorów	5 714	4	2	4
Wiskitki	4 610	4	3	5
Teresin	3 984	5	4	7
Żyrardów	2 288	7	0	1
Baranów	2 025	5	4	3
Radziejowice	1 438	0	0	0
Grodzisk Mazowiecki	1 122	2	3	0
Mszczonów	578	0	0	0
Błonie	462	0	1	0
Sochaczew	378	0	0	0
Nowa Sucha	136	0	0	0
Puszcza Mariańska	58	0	0	0
<b>Suma w Podobszarze A</b>	<b>22 793</b>	<b>27</b>	<b>17</b>	<b>20</b>

Źródło: Opracowanie własne na podstawie danych BDOT10K

## Porównanie gmin pod względem uwarunkowań społecznych

Nazwa gminy	Saldo przyjazdów do pracy	Bezrobocie rejestrowane (2020 r.) [%]	Liczba pracujących na 1000 mieszkańców
Baranów	-591	3,2	104
Jaktorów	-905	3,4	126
Teresin	-629	3,4	267
Wiskitki	-955	11,7	108
Żyrardów	-2606	11,4	188
Radziejowice	-213	9,5	186
Grodzisk Mazowiecki	-455	4,1	312
Sochaczew	319	4	144

Tom IV- część 1

Od strony 512 tomu IV części 1

Przeznaczenie terenu dla MPZP objętych przez granice wariantów lotniska

Lp.	Nazwa gminy Nazwa MPZP	Wariant kolidujący z MPZP	Przeznaczenie terenu według planu
1	<b>Baranów</b> MPZP z 29 sierpnia 2003 r. w sprawie zmiany miejscowego planu ogólnego zagospodarowania przestrzennego gminy Baranów <b>przyjętego uchwałą nr X/56/2003</b>	CE, CW, NE, NW, SE, SW	W zakresie objętym przez wszystkie warianty przebiegu lotniska znajduje się część planu miejscowego ustalająca przeznaczenie terenu dla fragmentu wsi Wyczółki, działki nr. ewid. 225 jako: <b>MRj-</b> przeznaczenie terenu pod zabudowę zagrodową z dopuszczeniem budownictwa

Lp.	Nazwa gminy Nazwa MPZP	Wariant kolidujący z MPZP	Przeznaczenie terenu według planu
			mieszkaniowego jednorodzinnego wolno stojącego lub zestawionego bliźniaczo z możliwością realizacji usług nieuciążliwych K- poszerzenie istniejących dróg dojazdowych
2	Baranów MPZP z 22 listopada 2000 r. w sprawie zmiany ustaleń miejscowego planu ogólnego zagospodarowania przestrzennego gminy Baranów przyjętego uchwałą nr XVII/102/2000	CE, CW	Warianty obejmują część planu miejscowego ustalającego przeznaczenie terenu dla fragmentu wsi Pułapina Nowa, działki nr. ewid. 194/2 jako: P, S, U- przemysł, usługi i składy
3	Baranów MPZP z 7 marca 1997 r. w sprawie zmiany miejscowego planu ogólnego zagospodarowania przestrzennego gminy Baranów przyjętego uchwałą nr XXIV/2/97	SE	Warianty obejmują część planu miejscowego ustalającego przeznaczenie terenu dla fragmentu wsi Baranów, działki nr. ewid. 307/1 jako: MN- zabudowę mieszkaniową jednorodziną
4	Baranów MPZP z 28 kwietnia 1998 r. w sprawie zmiany ustaleń miejscowego planu ogólnego zagospodarowania przestrzennego gminy Baranów i miejscowego planu szczegółowego zagospodarowania przestrzennego „Osiedla Baranów” przyjętego uchwałą nr XXXII/6/98	SE, SW	Warianty obejmują część planu miejscowego ustalającego przeznaczenie terenu dla fragmentu wsi Baranów, dla części działki nr. ew. 34 jako: MN- zabudowę mieszkaniową jednorodziną
5	Wiskitki MPZP z 19 sierpnia 1996 r. w sprawie zatwierdzenia zmiany miejscowego planu ogólnego zagospodarowania przestrzennego gminy Wiskitki przyjętego uchwałą nr 19/96/5	CW, SW	Warianty obejmują część planu miejscowego ustalającego przeznaczenie terenu dla fragmentu wsi Oryszew Osada, działki nr. ewid. 46 jako: UH- usługi handlowe MN- zabudowę mieszkaniową jednorodziną
6	Teresin MPZP z 15 listopada 1996 r. w sprawie zmiany ustaleń miejscowego planu zagospodarowania przestrzennego gminy Teresin przyjętego uchwałą nr VIII/45/96	NW	Warianty obejmują część planu miejscowego ustalającego przeznaczenie terenu dla fragmentu wsi Maurycew, dla części działek ew. nr. 77-79, 85-96 jako: RL- zalesienie
7	Teresin MPZP z 20 czerwca 2006 r. w sprawie miejscowego planu zagospodarowania przestrzennego gminy Teresin obejmującego obręb Maurycew przyjętego uchwałą nr VII/29/06	NW	Warianty obejmują część planu miejscowego ustalającego przeznaczenie terenu dla obrębu Maurycew jako: R, ZL- tereny rolne z możliwością dolesień R- tereny rolne MN/RM- zabudowę mieszkaniową jednorodziną i zabudowę zagrodową KD- drogi publiczne



Przeznaczenie terenu dla MPZP objętych przez granice wariantów kolei

Lp.	Gmina Nazwa MPZP	Wariant obejmujący MPZP	Przeznaczenie terenu według planu
1	Baranów MPZP z 29 sierpnia 2003 r. w sprawie zmiany miejscowego planu ogólnego zagospodarowania przestrzennego gminy Baranów przyjętego uchwałą nr X/56/2003	W22, W23	W zakresie objętym przez dwa warianty przebiegu kolei znajduje się część planu miejscowego ustalająca przeznaczenie terenu dla fragmentu wsi Boża Wola, części działki nr. ewid. 5/4, 5/5 jako: MN- zabudowę mieszkaniową jednorodzinną K- poszerzenie istniejących dróg KD- komunikacja, droga dojazdowa.
2	Baranów MPZP z 21 października 2021 r. w sprawie miejscowego planu zagospodarowania przestrzennego gminy Baranów obejmującego miejscowość Żaby - obszar 1 przyjętego uchwałą nr XLII/222/2021	W21, W22, W23, W24, W25	W zakresie objętym przez wszystkie warianty przebiegu kolei znajduje się część planu miejscowego ustalająca przeznaczenie terenu dla miejscowości Żaby. W zakresie przebiegu kolei znajdują się obszary, dla których wyznaczono przeznaczenie terenu jako: R- rolnicze KDL- teren komunikacji, drogi publicznej kategorii gminnej, klasy lokalnej KDD- teren komunikacji, drogi publicznej kategorii gminnej, klasy dojazdowej MN/U- teren zabudowy mieszkaniowej jednorodzinnej i zabudowy usługowej.
3	Baranów MPZP z 27 września 2006 r. w sprawie miejscowego planu zagospodarowania przestrzennego obejmującego wieś Boża Wola gmina Baranów przyjętego uchwałą nr XXXIX/217/2006	W21, W22, W23, W24, W25	W zakresie objętym przez wszystkie warianty przebiegu kolei znajduje się część planu miejscowego ustalająca przeznaczenie terenu dla wsi Boża Wola. W zakresie przebiegu kolei znajdują się obszary, dla których wyznaczono przeznaczenie terenu jako: MNU- teren zabudowy mieszkaniowej jednorodzinnej z dopuszczeniem usług.
4	Błonie MPZP z 24 października 2007 r. w sprawie uchwalenia miejscowego planu zagospodarowania przestrzennego gminy Błonie przyjętego uchwałą nr XVI/108/07	W21, W22, W23, W24, W25	W zakresie objętym przez wszystkie warianty przebiegu kolei znajduje się część planu miejscowego ustalająca przeznaczenie terenu dla fragmentu wsi Bramki. W zakresie przebiegu kolei znajdują się obszary, dla których wyznaczono przeznaczenie terenu jako: MN, U- teren zabudowy mieszkaniowej jednorodzinnej z zabudową usługową.
5	Grodzisk Mazowiecki MPZP z 30 kwietnia 2014 r. w sprawie miejscowego planu zagospodarowania przestrzennego dla terenu wsi Zabłotnia w gminie Grodzisk Mazowiecki przyjętego uchwałą nr 723/2014	W21, W22, W23, W24, W25	W zakresie objętym przez wszystkie warianty przebiegu kolei znajduje się część planu miejscowego ustalająca przeznaczenie terenu dla fragmentu wsi Zabłotnia. W zakresie przebiegu kolei znajdują się obszary, dla których wyznaczono przeznaczenie terenu jako: R- rolnicze KDL- drogi publiczne klasy lokalnej WS- wody powierzchniowe.

Tom V

Od strony 250 tomu V

Jednolita część wód powierzchniowych

Kompensacje oddziaływań na aJCWP

W ramach kompensacji przewiduje się dwa rodzaje działań: udroźnienia istniejących piętrzeń dla migracji ichtiofauny i innych organizmów wodnych oraz renaturyzację silnie przekształconych, wyprostowanych odcinków rzek. Działania te mają na celu zrównoważenie zidentyfikowanych w Tomie IV dla etapu budowy i eksploatacji znaczących negatywnych oddziaływań na biologiczne elementy oceny stanu wód zależne od hydromorfologii. Oddziaływania te wynikają z przekształceń siedlisk ryb i makrobezkręgowców w przekładanych i przebudowywanych odcinkach rzek, w tym trwałej, całkowitej utraty siedlisk na odcinkach likwidowanych oraz w części odcinków odtwarzanych, które będą zabudowane przez przepusty drogowe i ko-lejowe. W związku z przewidywanymi trwałymi stratami i modyfikacjami siedlisk organizmów wodnych zagrożone jest osiągnięcie celów środowiskowych wskazanych zgodnie z art. 4.7 RDW dla 3 aJCWP - Pisia Gągolina od Okrzeszy do ujścia (PLRW2000112727699), Głęboka Struga (PLRW2000102727649), Pisia Tuczna (PLRW2000102727689). Ponadto, w celu zwiększenia oddziaływania zabiegów renaturyzacyjnych w zlewni Bzury, wytypowano odcinek do renaturyzacji w aJCWP Sucha (PLRW2000102727299). Ta część wód nie jest wprawdzie poddana bezpośredniemu znaczącemu oddziaływaniu Przedsięwzięcia, jednak jest zlokalizowana w bezpośrednim sąsiedztwie planowanego Lotniska, w zlewni Bzury, do której należy także Pisia Gągolina i jej dopływy. W każdej z wymienionych aJCWP przewidziano działania renaturyzacyjne na wytypowanych, silnie przekształconych odcinkach, polegające na poprawie parametrów hydro-morfologicznych i siedliskowych. Działania te obejmą takie modyfikacje, jak: zwiększenie krętości koryta, nasadzenia drzew i krzewów wzdłuż brzegów oraz wprowadzenie naturalnych elementów różnicujących siedliska (karpy i pnie drzew, ponadwymiarowe głazy, żwir).

Ponadto, przewidziano udroźnienie piętrzeń na Pisi Gągolinie w celu przywrócenia drożności dla migracji ichtiofauny i makrobezkręgowców na niemal całej długości wymienionej wyżej aJCWP. Dodatkowo przewidziano udroźnienie 2 piętrzeń na Utracie – w dolnym odcinku aJCWP Utrata od Żbikówki do ujścia (PLRW200011272899), co również umożliwi swobodną migrację ryb i innych organizmów wodnych na całej długości tej aJCWP. Renaturyzacja odcinków rzek poddanych najsilniejszym zmianom hydromorfologicznym oraz dodatkowo w aJCWP Sucha, jak również udroźnienia rzek w systemie Bzury (Pisa Gągolina, Utrata) dla migracji organizmów wodnych pozwolą na znaczne złagodzenie przewidywanych negatywnych oddziaływań Przedsięwzięcia i przyspieszą osiągnięcie celów środowiskowych przez wymienione aJCWP. Są one także zgodne z działaniami wskazanymi w projekcie II aPGW, gdzie w zestawie działań dla 4 wymienionych aJCWP (Pisia Gągolina od Okrzeszy do ujścia, Głęboka Struga, Pisia Tuczna, Sucha) przewidziano następującą kategorię i grupę działań:

- **Kategoria:** Kształtowanie stosunków wodnych w zlewni jcw:

- **Grupa:** Ochrona ekosystemów wodnych i od wód zależnych/ odtwarzanie warunków siedliskowych z uwzględnieniem celów środowiskowych wskazanych dla obszarów przyrodniczych.

Dla Pisi Tuczej i Suchoj, poza wyżej wymienionymi dodatkowo wskazano:

- **Kategoria:** Poprawa warunków hydromorfologicznych rzek i potoków:

- **Grupa:** Ochrona i odtwarzanie naturalnych procesów hydromorfologicznych w korycie w zakresie spełnienia celów środowiskowych obszarów przyrodniczych.

Na poniższym rysunku wskazano lokalizację proponowanych i omówionych poniżej działań kompensacyjnych planowanych na aJCWP. Numery od 1 do 6 wskazują lokalizację przegród poprzecznych do udroźnienia, zaś numery od 7 do 10 oznaczają odcinki cieków wytypowane do renaturyzacji.

Planowane działania kompensacyjne realizowane będą w następujących aJCWP:

- Pisia Gągolina od Okrzeszy do ujścia – udrożnienie piętrzeń oraz renaturyzacja odcinka Pisi Gągoliny;
- Pisia Tuczna - renaturyzacja odcinka Pisi Tucznnej oraz pośrednio udrożnienie piętrzeń w dolnym odcinku Pisi Gągoliny;
- Głęboka Struga - renaturyzacja odcinka Głębokiej Strugi oraz pośrednio udrożnienie piętrzeń w dolnym odcinku Pisi Gągoliny;
- Sucha - renaturyzacja odcinka rzeki Sucha;
- Utrata od Żbikówki do ujścia - udrożnienie piętrzeń w dolnym odcinku.

Lokalizacja potencjalnych obszarów kompensacji oddziaływań planowanego przedsięwzięcia na aJCWP

Lokalizacja potencjalnych obszarów kompensacji oddziaływań planowanego Przedsięwzięcia na aJCWP w podziale na renaturyzowane odcinki rzeczne z uwzględnieniem właściwego buforu planowanych prac, tj.: Pisia Gągolina i Pisia Tuczna – po 50 m od osi ciek

Lp.	Powiat	Gmina	Obręb	Nr działki
<b>Działki Skarbu Państwa</b>				
<b>PISIA TUCZNA</b>				
1.	powiat grodziski	Baranów	Grabnik	140503_2.0013.288
2.	powiat grodziski	Baranów	Baranów	140503_2.0013.445
3.	powiat grodziski	Baranów	Grabnik	140503_2.0013.273/2
4.	powiat grodziski	Baranów	Grabnik	140503_2.0013.277
5.	powiat grodziski	Jaktorów	Grabnik	140505_2.0007.21/1
<b>GŁĘBOKA STRUGA</b>				
1.	powiat grodziski	Baranów	Holendry Baranowskie	140503_2.0010.750

GŁĘBOKA STRUGA				
1.	powiat grodziski	Baranów	Holendry Baranowskie	140503_2.0010.778/2
2.	powiat grodziski	Baranów	Holendry Baranowskie	140503_2.0010.779/1
3.	powiat grodziski	Baranów	Holendry Baranowskie	140503_2.0010.779/2
4.	powiat grodziski	Baranów	Holendry Baranowskie	140503_2.0010.780
5.	powiat grodziski	Baranów	Holendry Baranowskie	140503_2.0010.781
6.	powiat grodziski	Baranów	Holendry Baranowskie	140503_2.0010.782
7.	powiat grodziski	Baranów	Holendry Baranowskie	140503_2.0010.782
8.	powiat grodziski	Baranów	Holendry Baranowskie	140503_2.0010.783/3
9.	powiat grodziski	Baranów	Holendry Baranowskie	140503_2.0010.784/15
10.	powiat grodziski	Baranów	Holendry Baranowskie	140503_2.0010.784/16
11.	powiat grodziski	Baranów	Holendry Baranowskie	140503_2.0010.784/18
12.	powiat grodziski	Baranów	Holendry Baranowskie	140503_2.0010.861
13.	powiat grodziski	Baranów	Holendry Baranowskie	140503_2.0010.862
14.	powiat grodziski	Baranów	Holendry Baranowskie	140503_2.0010.873

Lp.	Powiat	Gmina	Obręb	Nr działki
15.	powiat grodziski	Baranów	Holendry Baranowskie	140503_2.0010.879
16.	powiat grodziski	Baranów	Holendry Baranowskie	140503_2.0010.880
17.	powiat grodziski	Baranów	Holendry Baranowskie	140503_2.0010.881
18.	powiat grodziski	Baranów	Holendry Baranowskie	140503_2.0010.881
19.	powiat grodziski	Baranów	Holendry Baranowskie	140503_2.0010.882
20.	powiat grodziski	Baranów	Holendry Baranowskie	140503_2.0010.885
21.	powiat grodziski	Baranów	Holendry Baranowskie	140503_2.0010.885
22.	powiat grodziski	Baranów	Holendry Baranowskie	140503_2.0010.885
23.	powiat grodziski	Baranów	Holendry Baranowskie	140503_2.0010.886
24.	powiat grodziski	Baranów	Holendry Baranowskie	140503_2.0010.886
25.	powiat grodziski	Baranów	Holendry Baranowskie	140503_2.0010.886

#### Zestawienie średnich stężeń wybranych zanieczyszczeń powietrza

Zestawienie średnich stężeń wybranych zanieczyszczeń powietrza, uzyskanych z modelowania, w punktach pomiarów pasywnych, w których na etapie badań stanu aktualnego realizowano monitoring tła – etap przygotowania Przedsięwzięcia.



Punkty pomiarowe			Stężenie [ $\mu\text{g}/\text{m}^3$ ]					
Nr	Nazwa	Adres	NO <sub>2</sub>		NO <sub>x</sub>	PM <sub>10</sub>		PM <sub>2,5</sub>
			1h 19-max	rok	rok	1h 36-max	rok	rok
1	Kampinoski Park Narodowy – Na Granicy	ul. Tetmajera 38 05-080 Izabelin	0.66	0.015	0.15	6.32	2.19	0.23
2	SP nr 1	ul. Jasna 11 96-300 Żyrardów	1.68	0.048	0.48	16.86	5.23	0.55
3	Gminny Ośrodek Pomocy Społecznej	ul. Armii Krajowej 89 96-314 Baranów	11.70	0.582	5.82	101.72	36.93	3.82
4	Przedszkole Publiczne nr 2 Promyczek	ul. Piłsudskiego 25a 05-870 Błonie	1.02	0.032	0.32	9.77	3.84	0.40
5	Sanktuarium Matki Bożej Świętorodzinnej	Miedniewice 90	1.68	0.026	0.26	10.73	3.45	0.37
6	Urząd Miasta w Milanówku	ul. T. Kościuszki 45 05-822 Milanówek	0.99	0.033	0.33	11.22	3.81	0.40
7	OSP Guzów	ul. Rodu tubienickich 4C 96-317 Guzów	6.66	0.131	1.31	39.85	12.73	1.33
8	OSP Wiskitki	ul. Żyrardowska 3 96-315 Antoniew	3.37	0.095	0.95	34.07	9.99	1.04
9	SP w Szymanowie im. Mikołaja Kopernika	ul. Szkolna 35 96-516 Szymanów	19.06	1.127	11.27	165.31	77.26	7.92
10	SP im. Klementyny z Tańskich Hoffmanowej w Izdebnie Kościelnym	ul. Oziębiewskiego 9 05-825 Izdebnie Kościelne	5.72	0.236	2.36	37.08	15.10	1.58
Poziom dopuszczalny *			200	40	30	50	40	20

na podstawie Rozporządzenia Ministra Środowiska z dnia 24 sierpnia 2012 r. w sprawie poziomów niektórych substancji w powietrzu (Dz.U. z 2021 r. poz. 845 t.j.); Kolorem jasnoczerwonym wyróżniono wartości przekraczające poziom dopuszczalny

Źródło: Opracowanie własne BSIPP Ekometria

Zestawienie średnich stężeń wybranych zanieczyszczeń powietrza, uzyskanych z modelowania, w punktach pomiarów pasywnych, w których realizowano monitoring tła – etap eksploatacji Przedsięwzięcia, horyzont 2044 r.

Punkty pomiarowe			Stężenie [ $\mu\text{g}/\text{m}^3$ ]											
Nr	Nazwa	Adres	SO <sub>2</sub>				CO	NO <sub>2</sub>		NO <sub>x</sub>	PM <sub>10</sub>		PM <sub>2,5</sub>	C <sub>6</sub> H <sub>6</sub>
			1h 25-max	24h 4-max	rok	zima	8h 1-max	1h 19-max	rok	rok	1h 36-max	rok	rok	rok
1	Kampinoski Park Narodowy – Na Granicy	ul. Tetmajera 38 05-080 Izabelin	3,161	0,584	0,062	0,073	84,0	6,4	0,14	0,82	0,3	0,1	0,07	0,0004
2	SP nr 1	ul. Jasná 11 96-300 Żyrardów	12,910	3,461	0,202	0,208	918,0	19,6	0,36	2,53	0,5	0,2	0,14	0,0006
3	Gminny Ośrodek Pomocy Społecznej	ul. Armii Krajowej 89 96-314 Baranów	29,663	7,851	1,027	1,193	994,6	96,4	3,55	22,06	2,6	1,1	0,59	0,0095

## Lokalizacja punktów monitoringu wód podziemnych i zakres badań

Nazwa otworu	Współrzędne geodezyjne [PUWG-1992]		Numer działki	Obręb ewidencyjny	Gmina	Zakres badań					
	X [m]	Y [m]				Analiza fizykochemiczna wody	Analiza bakteriologiczna wody	Ocenę agresywności wody	Badanie uziarnienia gruntu warstwy wodonośnej	Analiza geochemiczna gruntu	Próbne pompowanie pomiarowe
P1	478799,93	594170,98	7/11	SHRO Szymonów	Teresin	TAK	NIE	TAK	TAK	NIE	NIE
P2	478798,81	600876,35	487/2	Regów	Baranów	TAK	NIE	TAK	TAK	NIE	NIE
P3	477508,93	596858,16	292/1	Strumiany Górne	Baranów	TAK	NIE	TAK	TAK	NIE	TAK
P4	477510,24	601279,27	232/2	Stara Pułapina	Baranów	TAK	TAK	TAK	TAK	NIE	TAK
P5	475379,64	592367,54	50	Mauryczew	Teresin	TAK	NIE	TAK	TAK	NIE	TAK
P6	475233,04	599121,38	135	Drybus	Baranów	TAK	NIE	TAK	TAK	NIE	TAK
P7	475284,9	601972,32	213/1	Stanisławów	Baranów	TAK	NIE	TAK	TAK	NIE	NIE
P8	474488,26	602897,16	652	Izdebno Kościelne	Grodzisk Maz.	TAK	NIE	TAK	TAK	NIE	TAK
P9	472980,86	592762,47	10/1	Guzów PGR	Wisitki	TAK	TAK	TAK	TAK	NIE	NIE
P10	472990,34	602704,17	153/2	Kopiska	Baranów	TAK	NIE	TAK	TAK	NIE	NIE
P11	471736,35	597966,92	243	Feliksów	Wisitki	TAK	NIE	TAK	TAK	NIE	TAK
P12	470842,41	595265,33	323	Nowy Drzewicz	Wisitki	TAK	NIE	TAK	TAK	NIE	NIE

Źródło: PRG

## Tom VI

### Język niespecjalistyczny

*Od strony 36 tomu VI*

#### Wybór lokalizacji „Baranów”

Punktem wyjścia do analiz lokalizacyjnych w ramach Raportu OOS, było Studium Lokalizacyjne dla Projektu Centralnego Portu Komunikacyjnego, opracowane na zlecenie Polskiego Funduszu Rozwoju S.A. (dalej: Studium Lokalizacyjne PFR) . W ramach tego Studium wskazano preferowany obszar dla lokalizacji Lotniska w zakresie przestrzennym odpowiadający potrzebom rozwojowym dla Fazy 2 (w tym przypadku dla 4 dróg startowych wraz z całą niezbędną infrastrukturą).

Poszukiwanie obszarów potencjalnej lokalizacji lotniska w ramach Studium Lokalizacyjnego PFR przeprowadzono poprzez wyznaczenie warunków brzegowych umiejscowienia portu lotniczego oraz określenie orientacyjnej powierzchni obszaru pod planowane Przedsięwzięcie. Sformułowane zostały następujące założenia do wstępnej kwalifikacji lokalizacji i sformułowania kryteriów wyboru położenia lotniska:

- odległość do Warszawy – do 50 km i czas dojazdu max. 30 min.;
- położenie względem głównych skupisk ludności i połączeń komunikacyjnych;
- powierzchnia terenu lotniska - 35,67 km<sup>2</sup>.

Na podstawie wyżej wymienionych kryteriów oraz wykluczeń w ramach Studium Lokalizacyjnego PFR wybrane zostały cztery potencjalne lokalizacje, spełniające te wymagania tj.:

- dwa podwarianty w lokalizacji Baranów;
- lokalizacja Grodzisk Mazowiecki;
- lokalizacja Grójec/Tarczyn.

W celu wyboru najlepszej lokalizacji przyszłego Lotniska w ramach Studium Lokalizacyjnego PFR wykonano analizę wielokryterialną w ramach której przyjęto parametry do oceny wariantów o różnym stopniu istotności z punktu widzenia realizacji Przedsięwzięcia. Parametry te zostały zgrupowane w kryteria ekonomiczne, społeczne i środowiskowe.

**Wynikiem analizy wielokryterialnej było wskazanie jednego z dwóch podwariantów lokalizacji Baranów jako lokalizacji preferowanej.**