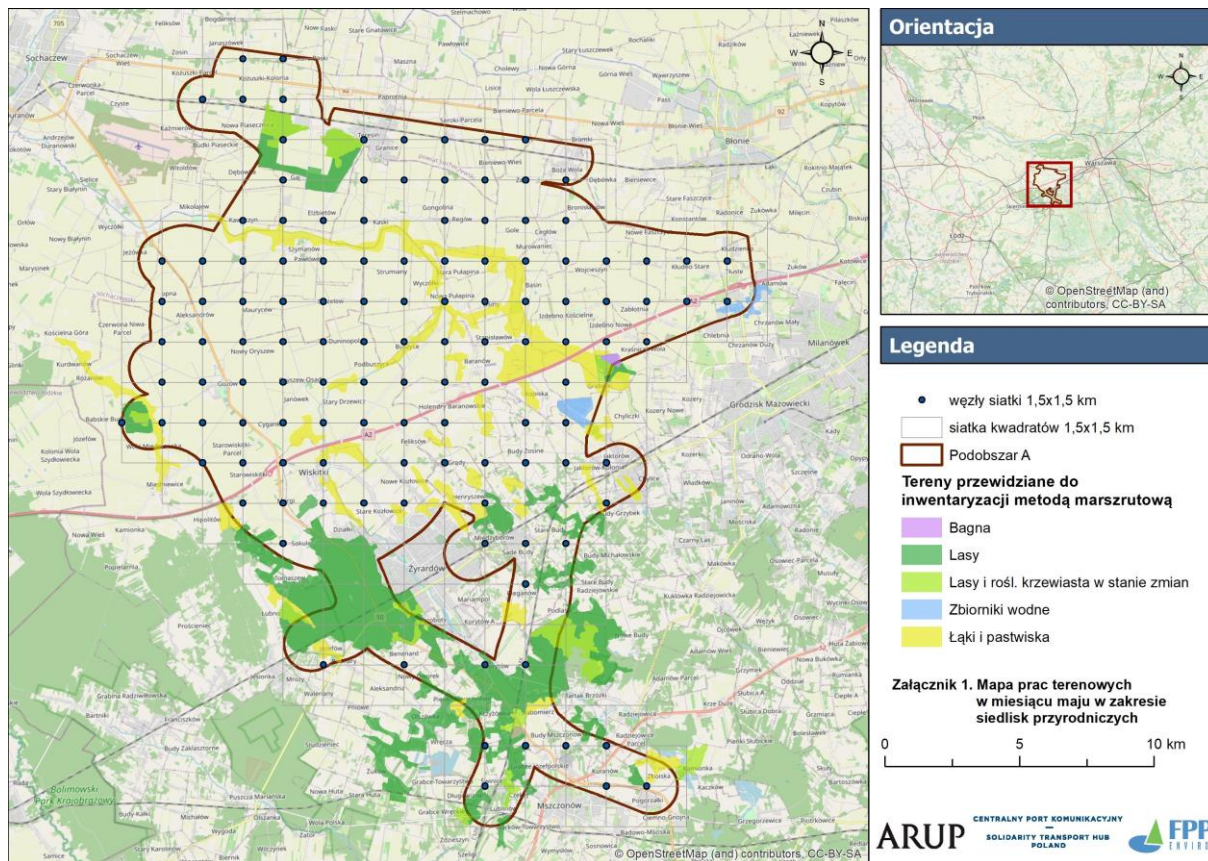
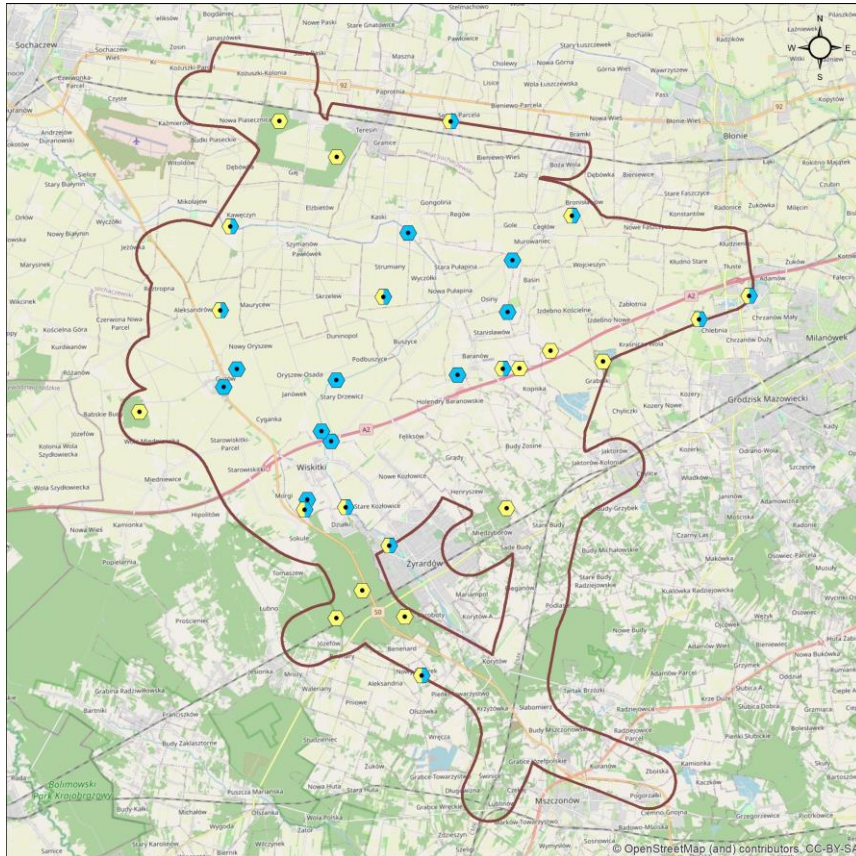


W maju 2021 r. kontynuowane będą badania przyrodnicze mające na celu rozpoznanie środowiska przyrodniczego na podobszarach A, B i C. Przewidywane zakresy badań przedstawiono poniżej:

1. Siedliska przyrodnicze (botanika) – kontrole podobszaru A w celu zlokalizowania i dokumentacji siedlisk przyrodniczych, w trakcie kontroli odnotowywane będą również lokalizacje stwierdzanych chronionych roślin naczyniowych, mchów i porostów



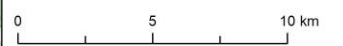
2. Bezkręgowce lądowe i wodne – badania w całości podobszaru A.



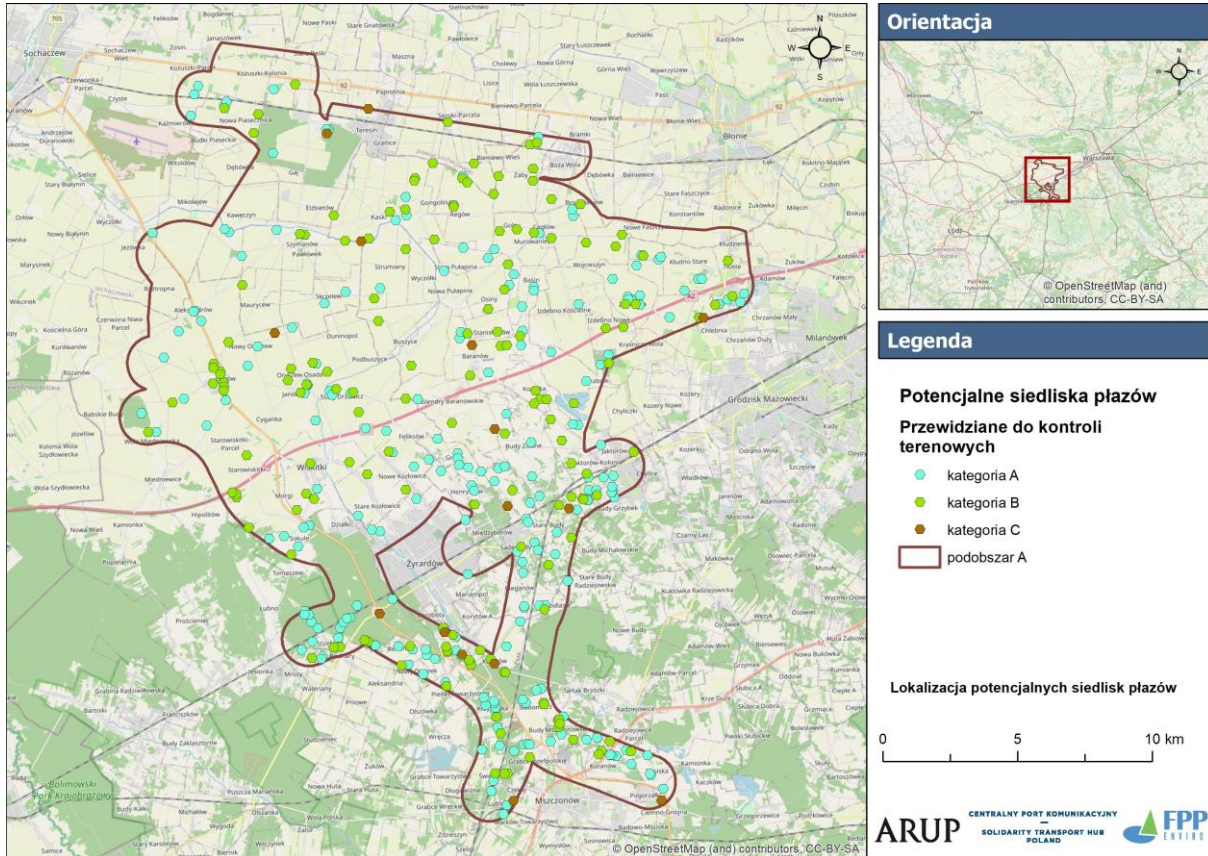
Legenda

- Regiony prowadzenia obserwacji bezkręgowców**
- lądowe
 - lądowe i wodne
 - wodne
 - ▭ podobszar A

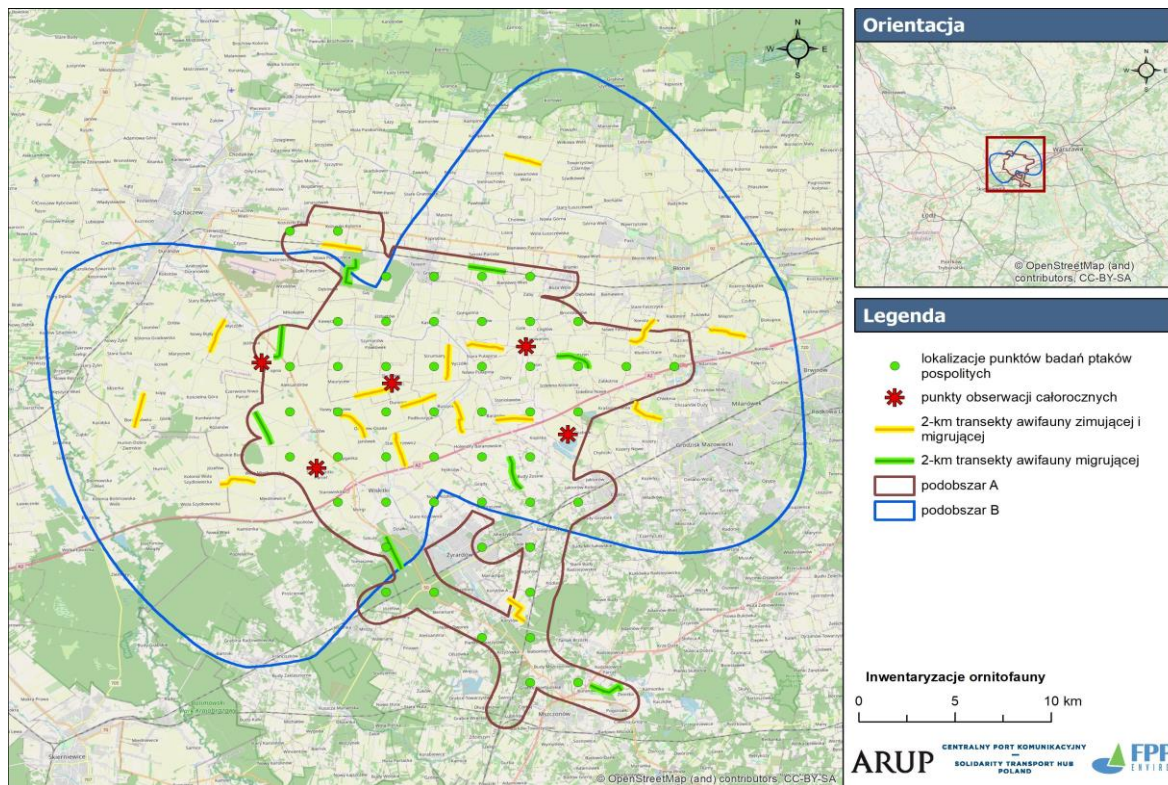
Obszary o potencjalnie dużym znaczeniu dla bezkręgowców



3. Płazy (herpetofauna), podobszar inwentaryzacji określony na poniższej grafice.

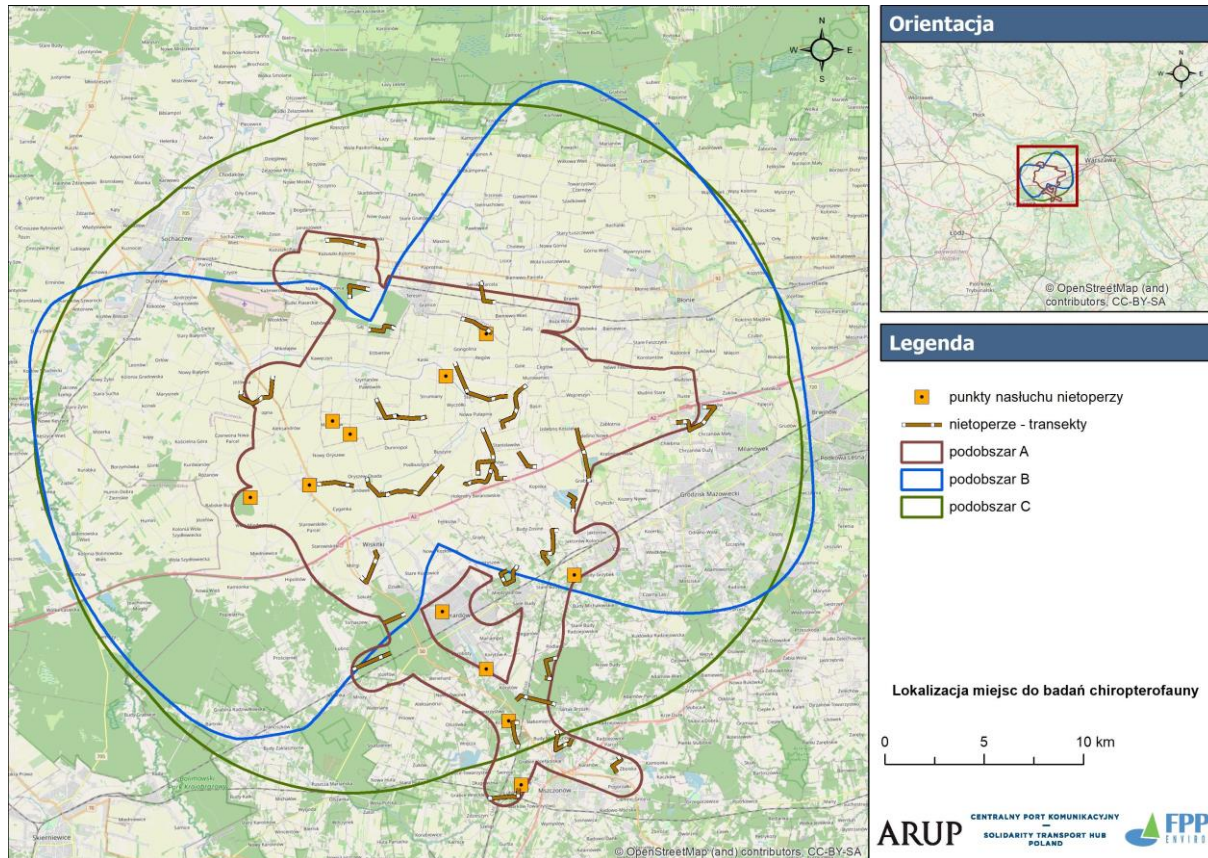


4. Ptaki (ornitofauna), podobszar inwentaryzacji określony na poniższej grafice.



5. Ssaki naziemne i wodne (teriofauna) – brak prac w maju w zakresie ssaków

6. Nietoperze - nasłuchi detektorowe na wybranych punktach i transektach badawczych w podobszarze A.



ZAŁOŻENIA DO INWENTARYZACJI SIEDLISK PRZYRODNICZYCH

W maju będą kontynuowane prace z marca i kwietnia polegające na odwiedzeniu pozostałych ok. 25 otwartych zbiorowisk rolnych objętych pojedynczą kontrolą. Są to rejony pól uprawnych, o potencjalnie niskiej wartości przyrodniczej (brak cennych siedlisk, czy rzadkich chronionych gatunków).

Ponadto będą kontynuowane poszukiwania geofitów i grzybów wielkoowocnikowych, jak też rozpoczną się prace w siedliskach łąkowych na całym podobszarze A (głównie w dolinach Pisi i jej dopływów).

ZAŁOŻENIA DO INWENTARYZACJI BEZKRĘGOWCÓW

Kontrole będą nastawione na wykrycie cennych gatunków bezkręgowców lądowych (takie jak chrząszcze, trzmiele, motyle), oraz zostaną wykonane badania nocne z użyciem światła przyciągającego owady (głównie ćmy) - światło może być zauważalne przez mieszkańców, przy czym

badania będą prowadzone w sposób niepowodujący jakichkolwiek utrudnień. Badania będą prowadzone w niemal 30 wybranych lokalizacjach rozszanych w podobszarze A.

ZAŁOŻENIA DO INWENTARYZACJI PŁAZÓW

Prace obejmą swym zakresem wizyty w potencjalnych siedliskach płazów – podmokłe łąki, starorzecza, śródpolne oczka wodna, oczka wodne przy zabudowaniach.

ZAŁOŻENIA DO INWENTARYZACJI PTAKÓW

Prace obejmą swym zakresem:

- całodniowe obserwacje przelotu prowadzone z 5 punktów obserwacyjnych (3x w miesiącu) - badania całoroczne,
- wizyta i liczenia ptaków w lokalizacjach mogących gromadzić stada ptaków przelotnych (podmokłe łąki, zbiorniki wodne, duże pola, wysypiska),
- obserwacje przelotu ptaków z wykorzystaniem radaru ornitologicznego,
- prace inwentaryzacyjne dotyczące ptaków lęgowych – obserwacje z śródpolnych punktów obserwacyjnych (z dróg, bez wchodzenia na zasiewy, czy uszkodzenia upraw),
- ukierunkowane badania gatunków lęgowych, w tym wizyty nocne w rejonie podmokłych łąk, starorzeczy, itp.

ZAŁOŻENIA DO INWENTARYZACJI NIETOPERZY

Prace będą polegać na rejestracji głosów nietoperzy, która odbędzie się w porze nocnej na wybranych punktach i transektach badawczych wyznaczonych w obrębie terenów dostępnych publicznie – głównie dróg. Nie będzie potrzeby angażowania mieszkańców.

Jakie miejsca będą obiektem prac terenowych i jakie działania obejmują?

Obszarem prac będą ogólnodostępne tereny – polne drogi, łąki, pola, lasy, niewygradzone zbiorniki wodne i rzeki. Ekspersi przyrodnicy będą poruszać się pieszo i pojazdami w sposób niekolidujący z ruchem lokalnym, jak też bez powodowania szkód w uprawach.

Prace obejmą obserwacje wizualne, notatki, wykonywanie dokumentacji fotograficznej obiektów badań (gatunków i ich siedlisk), wykonanie nagrań odgłosów nietoperzy, wabienie sów za pomocą niewielkich odtwarzaczy mp3, lokalizowanie obiektów badań za pomocą ręcznych odbiorników GPS, itp.

Prace odbędą się bez rejestracji danych osobowych mieszkańców.

Na czym będzie polegała interakcja z mieszkańcami?

Obserwacje w zakresie bezkręgowców ptaków, ssaków i siedlisk przyrodniczych zasadniczo odbędą się w sposób nieangażujący mieszkańców i będą prowadzone na terenach ogólnodostępnych, poza dwoma wyjątkami:

- obserwacje płazów mogą wiązać się z bezpośrednim kontaktem Wykonawcy z właścicielami nieruchomości w celu uzyskania ustnej zgody na dostęp do zbiorników wodnych na terenie posesji,
- szczególnym przypadkiem są obserwacje ptaków za pomocą radaru ornitologicznego, gdzie niezbędne jest zlokalizowanie urządzenia wielkości niewielkiej zabudowanej przyczepy. Kwestia udostępnienia terenu będzie wiązała się z pisemną umową z właścicielami posesji. Badania radarowe nie wiążą się z zagrożeniem dla zdrowia ludzi i zwierząt - praca urządzenia odbywa się na tej samej zasadzie co radarów powszechnie użytkowanych na żaglówkach i innych niewielkich jednostkach pływających.

Jakie działania zostaną podjęte w ramach inwentaryzacji płazów w zbiornikach wodnych?

- herpetolog odwiedzi zbiorniki wodne za dnia i oceni występowanie w nich płazów,
- w zasadnych przypadkach użyta zostanie siatka herpetologiczna w celu krótkotrwałego schwywania płazów i identyfikacji gatunku,
- wykonanych zostanie kilka zdjęć dokumentujących zbiornik i jego bezpośrednie otoczenie oraz znalezione płazy (bez rejestracji danych osobowych - bez fotografowania mieszkańców i ich domów),
- pobyt na terenie posesji ograniczony będzie do minimum, a wejście na tereny ogrodzone nastąpi tylko po uzyskaniu zgody od właścicieli.

Podczas prac w terenie eksperci prowadzący badania przyrodnicze będą nosili identyfikatory wydane przez spółkę Centralny Port Komunikacyjny.

Realizatorem prac jest konsorcjum pod przewodnictwem Arup Polska Sp. z o.o., który dla przedmiotowej inwestycji pełni funkcję Konsultanta ds. ochrony środowiska.